

三 条 地 域 水 道 用 水 供 給 企 業 団

浄水処理施設薬品注入設備（その1）工事

数 量 計 算 書

数量01

一般労務費・機械設備据付労務費集計表

[人工集計表]

薬品注入設備

名称	労務費	配管工 (人)	設備 機械工 (人)	溶接工 (人)	電 工 (人)	はつり工 (人)	ダクト工 (人)	普通 作業員 (人)	技術者 (人)	機械設備 据付工 (人)	備考
機器等据付方											
鋳鉄管等据付方 (φ350以下)											
鋳鉄管等据付方 (φ400以上)											
鋼管据付方											
小配管据付方											
複合工・仮設工											
ダクト据付方											
電気機器据付方											
計 設計書計上数量		↓	↓	↓	↓	↓	↓	↓	↓	↓	

一般労務費へ

↓
機械設備据付労務費へ

数量02-(1) 機器等据付工

機器等据付歩掛り分類表

分類	分類目標	機器等名称	範囲
第1類	比較的高速回転の回転機器	ポンプ、ブロワ、モータ減速機、真空ポンプ、空気圧縮機、エンジン、遠心濃縮機、遠心脱水機等	① 本体に付属するバルブ以後の給油及び給水等小配管は、管の歩掛りによる。 ② 流体機器の吸込み、吐出フランジ以降は、弁又は管の歩掛りによる。 ③ 共通ベットのものは、これを含む。
第2類	芯出し調整の楽な機器	自動(電動、空気)弁(φ100以上)、手動弁(φ400以上)、フィルタ(湿式、乾式)、モータ用抵抗制御器、ファン、回転円板、水中ポンプ(着脱装置含む)、水中攪拌機、水中機械式曝気機等	① 自動(電動、空気)弁φ90以下、手動弁φ350以下の弁類で铸铁管配管中のものは、铸铁管歩掛りにより算出し、鋼管配管中のものは、小配管歩掛りに含む。 ② 弁のフランジ接合は、管の歩掛りによる。 ③ 付属するモータ、減速機等(バルブコントローラ)を含む。
第3類	芯出し調整が必要な機器	流入ゲート、制水扉、塩素関係機器、ボイラ等	① バルブコントローラのあるものはこれを含む。 ② 配管を除いた油圧装置を含む。
第4類	貯留機器	タンク類、塔類(スクラバ、サイリサ)、熱交換器、ストレーナ類、急速ろ過機(鋼製)等	① 取出しフランジ以後は、管の歩掛りによる。
第5類	散気設備	散気板、散気筒(散気管)	
第6類	比較的低速回転で、現場組立て部品の多いもの	沈砂池機械、沈殿池機械、コンベヤ類、ホッパ類、汚泥濃縮タンク機械、物上げ機械、脱水機(BP、加圧)、機械曝気機(オキシデーションディッチ用)等	① 付属するモータ、減速機等駆動装置を含む。
第7類	安全設備、架台等	鋼製渡り、手摺、鋼製蓋類、管支持架台、点検歩廊、階段、防泡金網、カバー等	

薬品注入設備

(単位重量)

分類	機器名称	部品名称	備考	数量	部品重量(kg)	1台当り総重量(T)
1	前中次亜塩注入機	本体	一軸ねじ式ポンプ	1		0.18
			φ15×0.8~28.1L/h			
			×0.2MPa			
			0.4kW			
			前・中塩素注入ポンプ			
1	後次亜塩注入機	本体	一軸ねじ式ポンプ	1		0.18
			φ15×0.7~7.8L/h			
			×0.2MPa			
			0.4kW			
			後塩素注入ポンプ			
1	後苛性ソーダ注入機	本体	一軸ねじ式ポンプ	1		0.18
			φ15×1.1~42.9L/h			
			×0.2MPa			
			0.4kW			
			後苛性ソーダ注入ポンプ			
1	PAC注入機	本体	一軸ねじ式ポンプ	1		0.18
			φ15×4.6~137.0L/h			
			×0.2MPa			
			0.4kW			
			PAC注入ポンプ			
7	鋼製加工品	本体	直接材料	1		0.02

薬品注入設備

口径 (mm)	1.配管用(白・黒), 水道用鋼管												
	設計 数量 (m)	屋内		設計 数量 (m)	屋外		設計 数量 (m)	埋設		設計 数量 (m)	既設錯綜		
		歩掛 (人/m)	人工 (人)		歩掛 (人/m)	人工 (人)		歩掛 (人/m)	人工 (人)		歩掛 (人/m)	人工 (人)	
15A													
20A													
25A													
32A													
40A													
50A													
65A													
80A													
100A													
125A													
150A													
200A													
250A													
300A													
350A													
計	Ⓐ			Ⓑ			Ⓒ			Ⓓ			

口径 (mm)	2.ライニング鋼管												
	設計 数量 (m)	屋内		設計 数量 (m)	屋外		設計 数量 (m)	埋設		設計 数量 (m)	既設錯綜		
		歩掛 (人/m)	人工 (人)		歩掛 (人/m)	人工 (人)		歩掛 (人/m)	人工 (人)		歩掛 (人/m)	人工 (人)	
15A													
20A													
25A													
32A													
40A													
50A													
65A													
80A													
100A													
125A													
150A													
200A													
250A													
300A													
350A													
計	Ⓔ			Ⓕ			Ⓖ			Ⓗ			

薬品注入設備

口径 (mm)	3.ステンレス鋼管											
	設計 数量 (m)	屋内		設計 数量 (m)	屋外		設計 数量 (m)	埋設		設計 数量 (m)	既設錯綜	
		歩掛 (人/m)	人工 (人)		歩掛 (人/m)	人工 (人)		歩掛 (人/m)	人工 (人)		歩掛 (人/m)	人工 (人)
15A												
20A												
25A												
32A												
40A												
50A												
65A												
80A												
100A												
125A												
150A												
200A												
250A												
300A												
350A												
計	㊀			㊁			㊂			㊃		

口径 (mm)	4.塩化ビニル管											
	設計 数量 (m)	屋内		設計 数量 (m)	屋外		設計 数量 (m)	排水通気管		設計 数量 (m)	既設錯綜	
		歩掛 (人/m)	人工 (人)		歩掛 (人/m)	人工 (人)		歩掛 (人/m)	人工 (人)		歩掛 (人/m)	人工 (人)
φ 13	25.4											
φ 20	1250											
φ 25												
φ 30												
φ 40												
φ 50	1.32											
φ 65	2.64											
φ 75												
φ 100												
φ 125												
φ 150												
φ 200												
φ 250												
φ 300												
φ 350												
計	㊄			㊅			㊆			㊇		

数量05-(3) 小配管据付人工表

薬品注入設備

種類 管種	屋 内	屋 外	埋設 又は 排水・通気管	既 設 錯 綜	配管工計
1.配管用(白・黒), 水道用鋼管	Ⓐ	Ⓑ	Ⓒ	Ⓓ	
2.ライニング鋼管	Ⓔ	Ⓕ	Ⓖ	Ⓗ	
3.ステンレス鋼管	Ⓘ	Ⓙ	Ⓚ	Ⓛ	
4.塩化ビニル管	Ⓜ	Ⓝ	Ⓞ	Ⓟ	
人工集計〔数量01〜〕 ←					人

数量05-1-(2) 小配管集計表

薬品注入設備

2.配管据付工

口径	設計数量(m)												口径	設計数量(m)			
	配管用(白,黒),水道用鋼管				ライニング鋼管				ステンレス鋼管					塩化ビニル管			
	屋内	屋外	埋設	既設 錯綜	屋内	屋外	埋設	既設 錯綜	屋内	屋外	埋設	既設 錯綜		屋内	屋外	排水 通気	既設 錯綜
15A													φ 13	25.4			
20A													φ 20	1250			
25A													φ 25				
32A													φ 30				
40A													φ 40				
50A													φ 50	1.32			
65A													φ 65	2.64			
80A													φ 75				
100A													φ 100				
125A													φ 125				
150A													φ 150				
200A													φ 200				
250A													φ 250				
300A													φ 300				
350A													φ 350				

数量05-1-(5) 小配管集計表

小配管スケルトン別集計表 (直接材料)

薬品注入設備

名称	仕様	材料区分 規格	口径	寸法 (ピース材料)	101	102	103	104	105	106	107	108	109	110
HIVP		管材 (×0.65)	16		3.08	1.65				2.09				3.08
HIVP		管材 (×0.65)	20			12.6	43.56			12.87	44.28			
HIVP		管材 (×0.65)	50											
HIVP		管材 (×0.65)	65		1.21									1.43
HIVP		管+支 (×1.35)	16			0.83				0.66				
HIVP		管+支 (×1.35)	20				4.95	34.54	76.56		3.74	33.88	94.77	

数量05-1-(5) 小配管集計表

小配管スケルトン別集計表 (直接材料)

薬品注入設備

名称	仕様	材料区分 規格	口径	寸法 (ピース材料)	111	112	113	114	115	116	117	118	119	120
HIVP		管材 (×0.65)	16		2.26					1.98	2.26			
HIVP		管材 (×0.65)	20		5.01	44.61			5.78	1.6	1.71	42.52		
HIVP		管材 (×0.65)	50						0.66					
HIVP		管材 (×0.65)	65											
HIVP		管+支 (×1.35)	16		0.33						0.33			
HIVP		管+支 (×1.35)	20		4.62	4.4	33.39	92.07	43.84		7.21	4.73	33.72	91.96

数量05-1-(5) 小配管集計表

小配管スケルトン別集計表 (直接材料)

薬品注入設備

名称	仕様	材料区分 規格	口径	寸法 (ピース材料)	121	123	125	126	127	128	129	130	131	132
HIVP		管材 (×0.65)	16					1.98	1.6				2.04	
HIVP		管材 (×0.65)	20		4.24				6.44	52.97			6.33	53.08
HIVP		管材 (×0.65)	50		0.66									
HIVP		管材 (×0.65)	65											
HIVP		管+支 (×1.35)	16						0.55				0.66	
HIVP		管+支 (×1.35)	20		44.17	40.87	5.67		2.97	4.62	34.21	76.18	2.97	4.24

数量05-1-(5) 小配管集計表

小配管スケルトン別集計表 (直接材料)

薬品注入設備

名称	仕様	材料区分 規格	口径	寸法 (ピース材料)	133	134							計	設計数量
HIVP		管材 (×0.65)	16										22.02	22
HIVP		管材 (×0.65)	20										337.6	338
HIVP		管材 (×0.65)	50										1.32	1.32
HIVP		管材 (×0.65)	65										2.64	2.64
HIVP		管+支 (×1.35)	16										3.36	3.36
HIVP		管+支 (×1.35)	20		33.55	95.15							908.98	909

数量05-1-(5')小配管集計表

小配管スケルトン別集計表(据付人工)

薬品注入設備

分類	名称	据付	口径	101	102	103	104	105	106	107	108	109	110	111	112
塩化ビニル管	HIVP	屋内	16	3.08	2.48				2.75				3.08	2.59	
塩化ビニル管	HIVP	屋内	20		12.6	48.51	34.54	76.56	12.87	48.02	33.88	94.77		9.63	49.01
塩化ビニル管	HIVP	屋内	50												
塩化ビニル管	HIVP	屋内	65	1.21									1.43		

数量05-1-(5'')小配管集計表

小配管スケルトン別集計表(弁類)

薬品注入設備

名称	材質	仕様	口径	123	125	127	129	130	131	133	134			計	設計数量
可とう管	ゴム(200mm偏心)	JIS10KF	20				2	1		2	1			20	20
ダイヤフラム弁	PVC/PTFE	JIS10KF	20	1	1									3	3
ボール弁	PVC/EPDM	JIS10KF	16			1			2					3	3
ボール弁	PVC/EPDM	JIS10KF	20					1			1			2	2
ボール弁	PVC/FKM	JIS10KF	16											5	5
ボール弁	PVC/FKM	JIS10KF	20	1	1									4	4

数量05-2-(1) 小配管集計表

薬品注入設備

スケルトンNo.	101	管名称	前中塩索引抜管										
名称	材質仕様	口径	ピース寸法	据付区分	材料区分	付属材料費率B	被覆区分	計算式	実長 又は 個数	設計数量A [65A以下 ×1.1]	換算数量 [A×(1+B)]		
HIVP		65		屋内	管材	0.65		1.1		1.100	1.210	-	
HIVP		16		屋内	管材	0.65		0.1+0.25+0.1+0.1+0.1+0.1+0.1+0.1+0.4+0.2+0.1+1.15	2.800	3.080	-		

数量05-2-(1) 小配管集計表

薬品注入設備

スケルトンNo.	102	管名称	前塩素注入管										
名称	材質仕様	口径	ピース寸法	据付区分	材料区分	付属材料費率B	被覆区分	計算式	実長 又は 個数	設計数量A [65A以下 ×1.1]	換算数量 [A×(1+B)]		
HIVP		16		屋内	管材	0.65		0.1+0.2+1.2	1.500	1.650	-		
HIVP		16		屋内	管+支	1.35		0.45+0.1+0.1+0.1	0.750	0.830	-		
HIVP		20		屋内	管材	0.65		4.9+6.55	11.450	12.600	-		
ボール弁	PVC/FKM	16			JIS10KF			1	1.000				

数量05-2-(1) 小配管集計表

薬品注入設備

スケルトンNo.	103	管名称	前塩素注入管										
名称	材質仕様	口径	ピース寸法	据付区分	材料区分	付属材料費率B	被覆区分	計算式	実長 又は 個数	設計数量A [65A以下 ×1.1]	換算数量 [A×(1+B)]		
HIVP		20		屋内	管材	0.65		0.1+0.95+2.9+1.15+0.7+0.2+23.65+9.1+0.85	39.600	43.560	-		
HIVP		20		屋内	管+支	1.35		3.8+0.7	4.500	4.950	-		

数量05-2-(1) 小配管集計表

薬品注入設備

スケルトンNo.	105	管名称	前塩素注入管								
名称	材質仕様	口径	ピース寸法	据付区分	材料区分	付属材料費率B	被覆区分	計算式	実長 又は 個数	設計数量A [65A以下 ×1.1]	換算数量 [A×(1+B)]
HIVP		20		屋内	管+支	1.35		21.1+10.15+1.3+5.8+0.65+0.9+0.2+5.5+19.05+1.0+2.2+0.75+1.0	69.600	76.560	-
ボール弁	PVC/FKM	20			JIS10KF			1	1.000		
可とう管	ゴム(200mm偏心)	20			JIS10KF			1	1.000		

数量05-2-(1) 小配管集計表

薬品注入設備

スケルトンNo.	106	管名称	中塩素注入管										
名称	材質仕様	口径	ピース寸法	据付区分	材料区分	付属材料費率B	被覆区分	計算式	実長 又は 個数	設計数量A [65A以下 ×1.1]	換算数量 [A×(1+B)]		
HIVP		16		屋内	管材	0.65		0.5+0.1+1.3	1.900	2.090	-		
HIVP		16		屋内	管+支	1.35		0.3+0.1+0.1+0.1	0.600	0.660	-		
HIVP		20		屋内	管材	0.65		5.0+6.7	11.700	12.870	-		
ボール弁	PVC/FKM	16			JIS10KF			2	2.000				

数量05-2-(1) 小配管集計表

薬品注入設備

スケルトンNo.	109	管名称	中塩素注入管										
名称	材質仕様	口径	ピース寸法	据付区分	材料区分	付属材料費率B	被覆区分	計算式	実長 又は 個数	設計数量A [65A以下 ×1.1]	換算数量 [A×(1+B)]		
HIVP		20		屋内	管+支	1.35		21.4+9.85+1.0+6.0+0.45+11.4+1.5+30.7+2.2+0.65+1.0	86.150	94.770	-		
ボール弁	PVC/FKM	20			JIS10KF			1	1.000				
可とう管	ゴム(200mm偏心)	20			JIS10KF			1	1.000				

数量05-2-(1) 小配管集計表

薬品注入設備

スケルトンNo.	116	管名称	後苛性ソーダ注入管								
名称	材質仕様	口径	ピース寸法	据付区分	材料区分	付属材料費率B	被覆区分	計算式	実長 又は 個数	設計数量A [65A以下 ×1.1]	換算数量 [A×(1+B)]
HIVP		16		屋内	管材	0.65		0.1+0.1+0.3+0.1+0.1+0.1+0.1+0.1+0.1+0.1+0.1+0.3+0.2	1.800	1.980	-
HIVP		20		屋内	管材	0.65		0.9+0.1+0.45	1.450	1.600	-

数量05-2-(1) 小配管集計表

薬品注入設備

スケルトンNo.	125	管名称	中苛性ソーダ注入管										
名称	材質仕様	口径	ピース寸法	据付区分	材料区分	付属材料費率B	被覆区分	計算式	実長 又は 個数	設計数量A [65A以下 ×1.1]	換算数量 [A×(1+B)]		
HIVP		20		屋内	管+支	1.35		0.2+1.05+0.2+2.0+0.65+1.05	5.150	5.670	-		
ボール弁	PVC/FKM	20			JIS10KF			1	1.000				
ダイヤフラム弁	PVC/PTFE	20			JIS10KF			1	1.000				

数量05-2-(1) 小配管集計表

薬品注入設備

スケルトンNo.	126	管名称	PAC引抜管										
名称	材質仕様	口径	ピース寸法	据付区分	材料区分	付属材料費率B	被覆区分	計算式	実長 又は 個数	設計数量A [65A以下 ×1.1]	換算数量 [A×(1+B)]		
HIVP		16		屋内	管材	0.65		0.1+0.1+0.3+0.1+0.1+0.1+0.1+0.1+0.1+0.1+0.1+0.1+0.3+0.1+0.1	1.800	1.980	-		

数量05-2-(1) 小配管集計表

薬品注入設備

スケルトンNo.	127	管名称	前PAC注入管										
名称	材質仕様	口径	ピース寸法	据付区分	材料区分	付属材料費率B	被覆区分	計算式	実長 又は 個数	設計数量A [65A以下 ×1.1]	換算数量 [A×(1+B)]		
HIVP		16		屋内	管材	0.65		0.1+0.2+1.15	1.450	1.600	-		
HIVP		16		屋内	管+支	1.35		0.4+0.1	0.500	0.550	-		
HIVP		20		屋内	管+支	1.35		1.2+0.8+0.7	2.700	2.970	-		
HIVP		20		屋内	管材	0.65		5.85	5.850	6.440	-		
ボール弁	PVC/EPDM	16			JIS10KF			1	1.000				

数量05-2-(1) 小配管集計表

薬品注入設備

スケルトンNo.	128	管名称	前PAC注入管										
名称	材質仕様	口径	ピース寸法	据付区分	材料区分	付属材料費率B	被覆区分	計算式	実長又は個数	設計数量A [65A以下 ×1.1]	換算数量 [A×(1+B)]		
HIVP		20		屋内	管材	0.65		0.1+0.95+2.5+1.6+32.85+8.9+0.2+0.4+0.65	48.150	52.970	-		
HIVP		20		屋内	管+支	1.35		3.65+0.55	4.200	4.620	-		

数量05-2-(1) 小配管集計表

薬品注入設備

スケルトンNo.	129	管名称	前PAC注入管										
名称	材質仕様	口径	ピース寸法	据付区分	材料区分	付属材料費率B	被覆区分	計算式	実長 又は 個数	設計数量A [65A以下 ×1.1]	換算数量 [A×(1+B)]		
HIVP		20		屋内	管+支	1.35		1.1+3.05+1.7+15.55+0.8+0.7+8.2	31.100	34.210	-		
可とう管	ゴム(200mm偏心)	20			JIS10KF			2	2.000				

数量05-2-(1) 小配管集計表

薬品注入設備

スケルトンNo.	131	管名称	中PAC注入管								
名称	材質仕様	口径	ピース寸法	据付区分	材料区分	付属材料費率B	被覆区分	計算式	実長又は個数	設計数量A [65A以下 ×1.1]	換算数量 [A×(1+B)]
HIVP		16		屋内	管材	0.65		0.5+0.1+1.25	1.850	2.040	-
HIVP		16		屋内	管+支	1.35		0.5+0.1	0.600	0.660	-
HIVP		20		屋内	管+支	1.35		1.2+0.8+0.7	2.700	2.970	-
HIVP		20		屋内	管材	0.65		5.75	5.750	6.330	-
ボール弁	PVC/EPDM	16			JIS10KF			2	2.000		

数量06 鋼製加工品集計表

薬品注入設備

No.	名 称	数量	据 付 工		鋼製架台類(kg)		管サポート類(kg)		鋼製蓋類(kg)		クレーニング(m ²)		合成樹脂製蓋類(m ²)	
			単位重量	計(kg)	SS	SUS	SS	SUS	SS	SUS	単位面積	SS+Zn	単位面積	計
101	配管サポート (PS-101)	1	3.26	3.26				3.26						
102	配管サポート (PS-102)	1	4.29	4.29				4.29						
103	配管サポート (PS-103)	3	5.19	15.57				15.57						
	計			23.12				23.12						
				(kgから ↓ tへ)		↓	↓	↓	↓	↓			↓	↓
	(端数処理)			0.02t				23.1kg						

↓
[数量02]機器据付表へ第7類

↓
[鋼製加工品]へ

←
[複合工費]へ

数量06-1 鋼製加工品計算書

薬品注入設備

No.	101	名称	配管サポート(PS-101)		材料形状	重量計算		小計
加工品形式	配管サポート類(SUS304)	数量	1		L50×50×6	0.2+0.185*2	=0.57m	
						0.57m*4.48kg/m	=2.55kg	2.55 kg
					PL 9	0.1*0.1	=0.01m ²	
						0.01m ² *71.37kg/m ²	=0.71kg	0.71 kg
						計	配管サポート類(SUS304)	
No.	102	名称	配管サポート(PS-102)		材料形状	重量計算		小計
加工品形式	配管サポート類(SUS304)	数量	1		L50×50×6	0.5+0.15*2	=0.8m	
						0.8m*4.48kg/m	=3.58kg	3.58 kg
					PL 9	0.1*0.1	=0.01m ²	
						0.01m ² *71.37kg/m ²	=0.71kg	0.71 kg
						計	配管サポート類(SUS304)	

数量06-1 鋼製加工品計算書

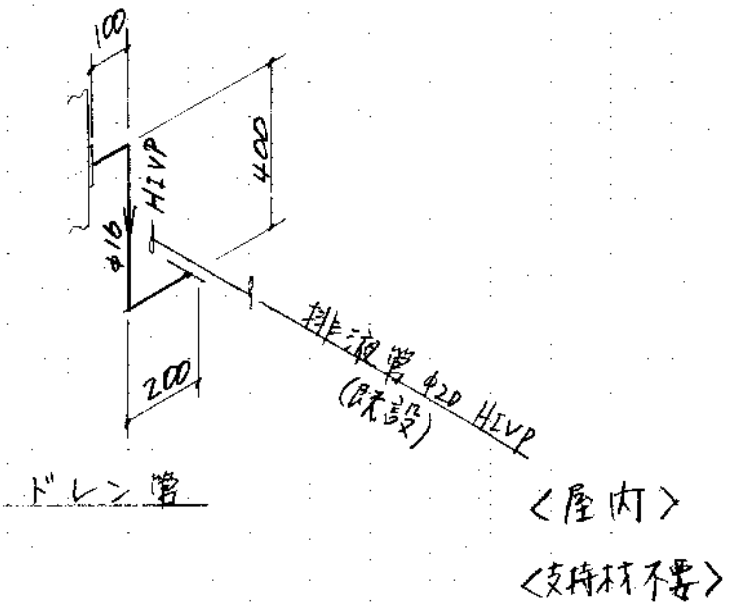
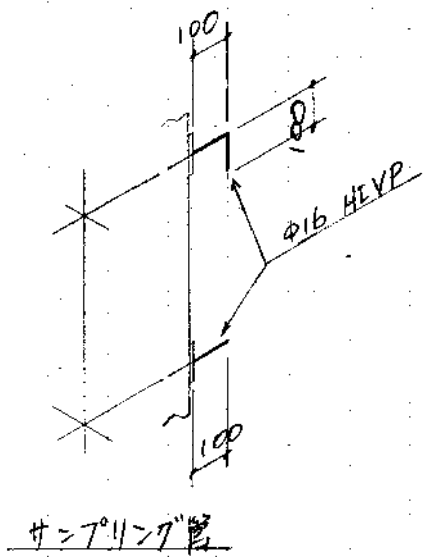
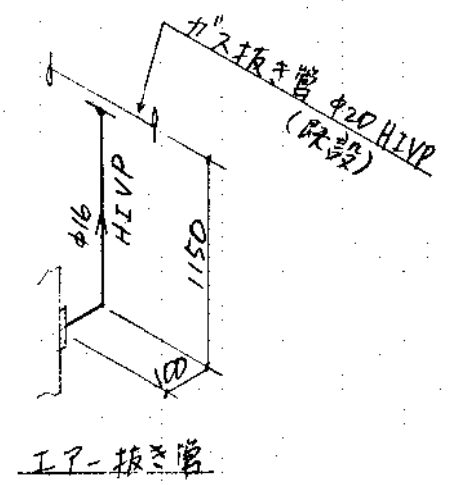
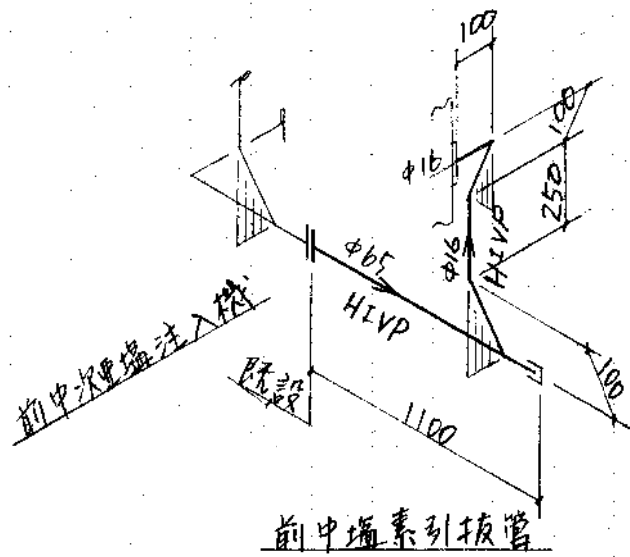
薬品注入設備

No.	名称	配管サポート(PS-103)		材料形状	重量	計算	小計
加工品形式	配管サポート類(SUS304)	数量	3	L50×50×6	0.5+0.25*2	=1m	
					1m*4.48kg/m	=4.48kg	4.48 kg
				PL 9	0.1*0.1	=0.01m ²	
					0.01m ² *71.37kg/m ²	=0.71kg	0.71 kg
					計	配管サポート類(SUS304)	
No.	名称			材料形状	重量	計算	小計
加工品形式		数量					
					計		

NO.101	名称 共通開口(1)	数量 1			
コンクリ 鉄筋・無筋 土工		m ³	型 枠 工	$(0.6*0.55-0.02*0.02*3.14/4*6-0.04*0.04*3.14/4*4)*2$ $=0.646$	0.646 m ²
モルタル 充填工	(1:2) $(0.6*0.55-0.02*0.02*3.14/4*6-0.04*0.04*3.14/4*4)*0.2$ $=0.064$	0.064 m ³	耐薬品 塗装		m ²
モルタル 仕上工	(1:2, 2cm厚) $(0.6*0.55-0.02*0.02*3.14/4*6-0.04*0.04*3.14/4*4)*2$ $=0.646$	0.646 m ²	鉄 筋 工		kg
はつり工 無筋		m ³	ガラ 処分 無筋		m ³

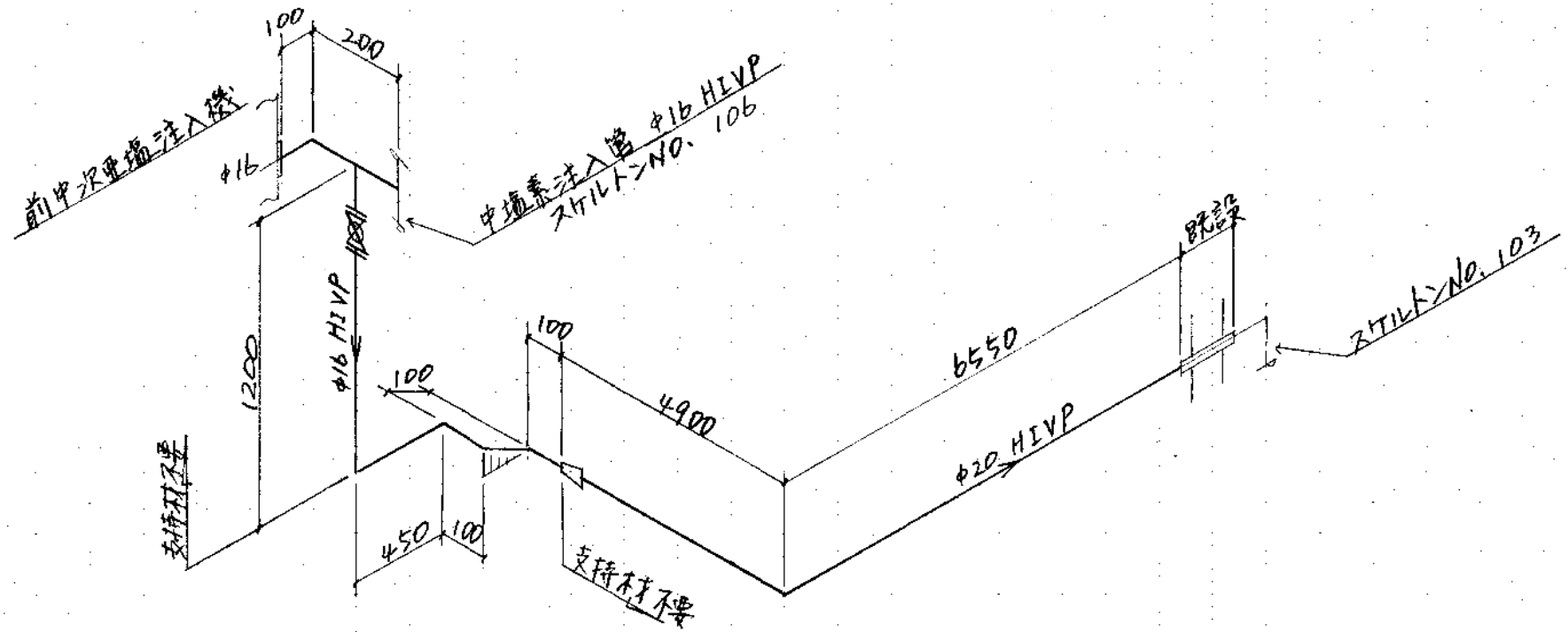
NO.102	名称 共通開口(2)	数量	1										
鉄筋・無筋 コンクリート工		m ³	<table border="1"> <tr> <td data-bbox="815 1048 858 1290">型</td> <td data-bbox="858 1048 1267 1137">(1.4*0.25-0.02*0.02*3.14/4*5-</td> <td data-bbox="1267 1048 1399 1137" rowspan="3">0.344 m²</td> </tr> <tr> <td data-bbox="815 1137 858 1189">枠</td> <td data-bbox="858 1137 1267 1189">0.04*0.04*3.14/4*3)</td> </tr> <tr> <td data-bbox="815 1189 858 1290">工</td> <td data-bbox="858 1189 1267 1290">=0.344</td> </tr> </table>	型	(1.4*0.25-0.02*0.02*3.14/4*5-	0.344 m ²	枠	0.04*0.04*3.14/4*3)	工	=0.344			
型	(1.4*0.25-0.02*0.02*3.14/4*5-	0.344 m ²											
枠	0.04*0.04*3.14/4*3)												
工	=0.344												
モルタル充填工	<table border="1"> <tr> <td data-bbox="245 1290 673 1341">(1:2)</td> <td data-bbox="673 1290 810 1341" rowspan="4">0.086 m³</td> <td data-bbox="810 1290 858 1532" rowspan="4">耐薬品塗装</td> <td data-bbox="858 1290 1267 1532" rowspan="4"></td> <td data-bbox="1267 1290 1399 1532" rowspan="4">m²</td> </tr> <tr> <td data-bbox="245 1341 673 1393">(1.4*0.25-0.02*0.02*3.14/4*5-</td> </tr> <tr> <td data-bbox="245 1393 673 1444">0.04*0.04*3.14/4*3)*0.25</td> </tr> <tr> <td data-bbox="245 1444 673 1532">=0.086</td> </tr> </table>	(1:2)	0.086 m ³	耐薬品塗装		m ²	(1.4*0.25-0.02*0.02*3.14/4*5-	0.04*0.04*3.14/4*3)*0.25	=0.086				
(1:2)	0.086 m ³	耐薬品塗装						m ²					
(1.4*0.25-0.02*0.02*3.14/4*5-													
0.04*0.04*3.14/4*3)*0.25													
=0.086													
モルタル仕上工	<table border="1"> <tr> <td data-bbox="245 1532 673 1583">(1:2, 2cm厚)</td> <td data-bbox="673 1532 810 1583" rowspan="4">0.689 m²</td> <td data-bbox="810 1532 858 1774" rowspan="4">鉄筋工</td> <td data-bbox="858 1532 1267 1774" rowspan="4"></td> <td data-bbox="1267 1532 1399 1774" rowspan="4">kg</td> </tr> <tr> <td data-bbox="245 1583 673 1635">(1.4*0.25-0.02*0.02*3.14/4*5-</td> </tr> <tr> <td data-bbox="245 1635 673 1686">0.04*0.04*3.14/4*3)*2</td> </tr> <tr> <td data-bbox="245 1686 673 1774">=0.689</td> </tr> </table>	(1:2, 2cm厚)	0.689 m ²	鉄筋工		kg	(1.4*0.25-0.02*0.02*3.14/4*5-	0.04*0.04*3.14/4*3)*2	=0.689				
(1:2, 2cm厚)	0.689 m ²	鉄筋工						kg					
(1.4*0.25-0.02*0.02*3.14/4*5-													
0.04*0.04*3.14/4*3)*2													
=0.689													
はつり工 無筋		m ³	ガラ処分 無筋		m ³								

NO.103	名称	配管貫通部	数量	1	
別紙参照					
コンクリート工 鉄筋・無筋			型 枠 工		0.186 0.186 m ²
				0.186	
				=0.186	
モルタル充填工	(1:2)		耐薬品塗装		0.040 m ³
	0.04				
	=0.04				
モルタル仕上工	(1:2, 2cm厚)		鉄筋工		0.270 m ²
	0.27				
	=0.27				
はつり工 有筋			ガラ処分 有筋		0.012 0.012 m ³
	0.012			0.012	
	=0.012			=0.012	



スケルトン No. 101

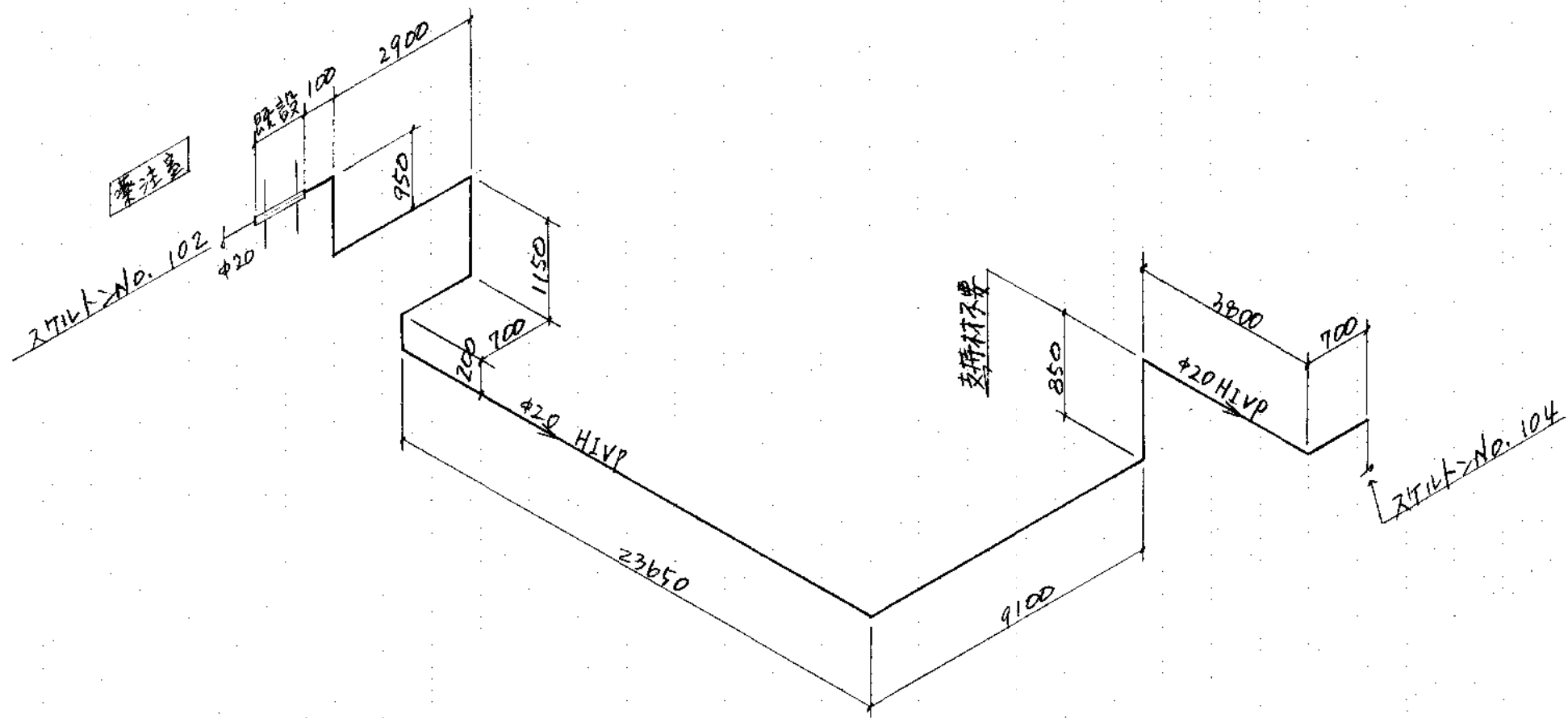
前中塩素引抜管



< 屋内 >

スキルト No. 102

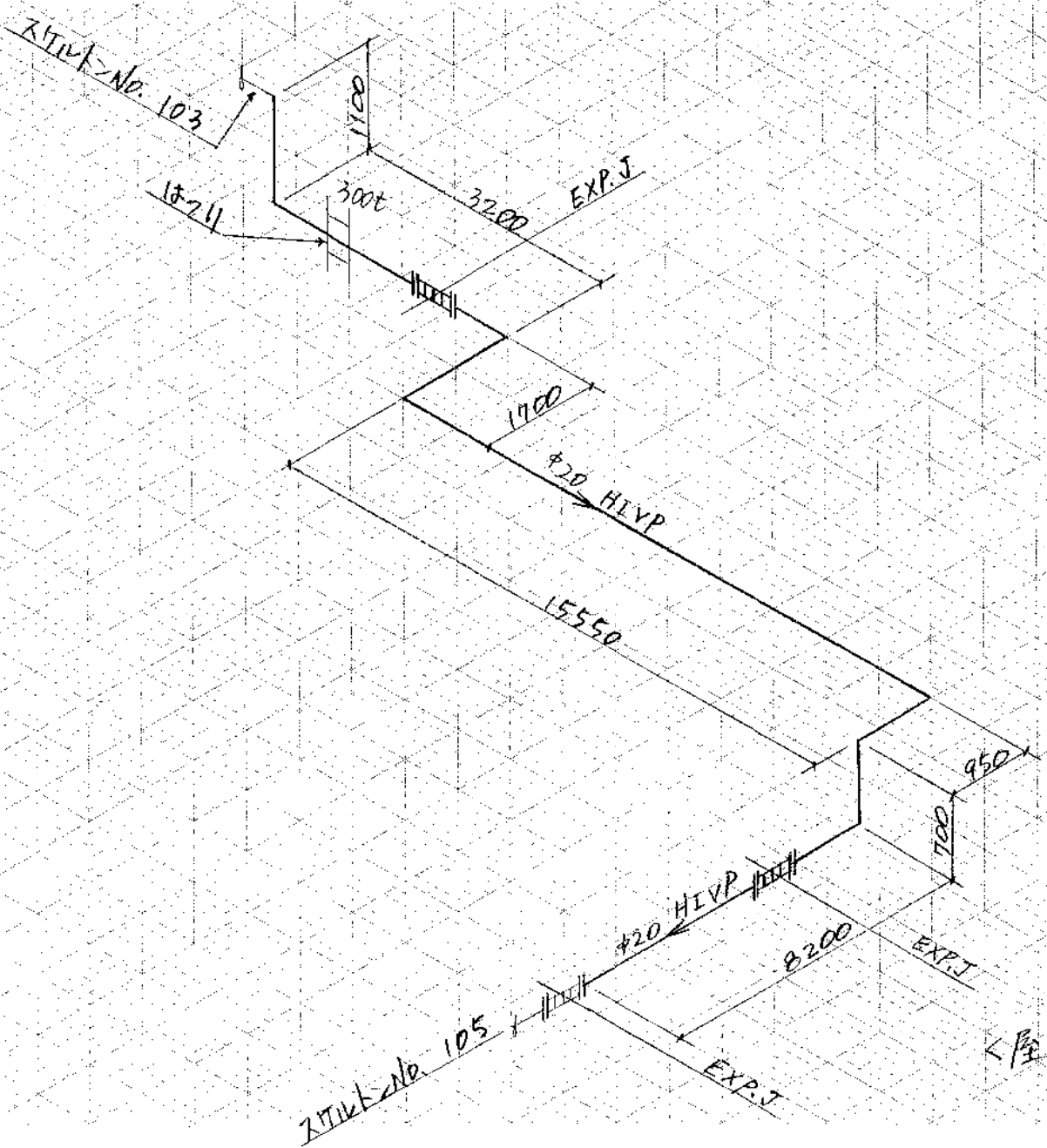
前塩素注入管



<屋内>

スケルトン No. 103

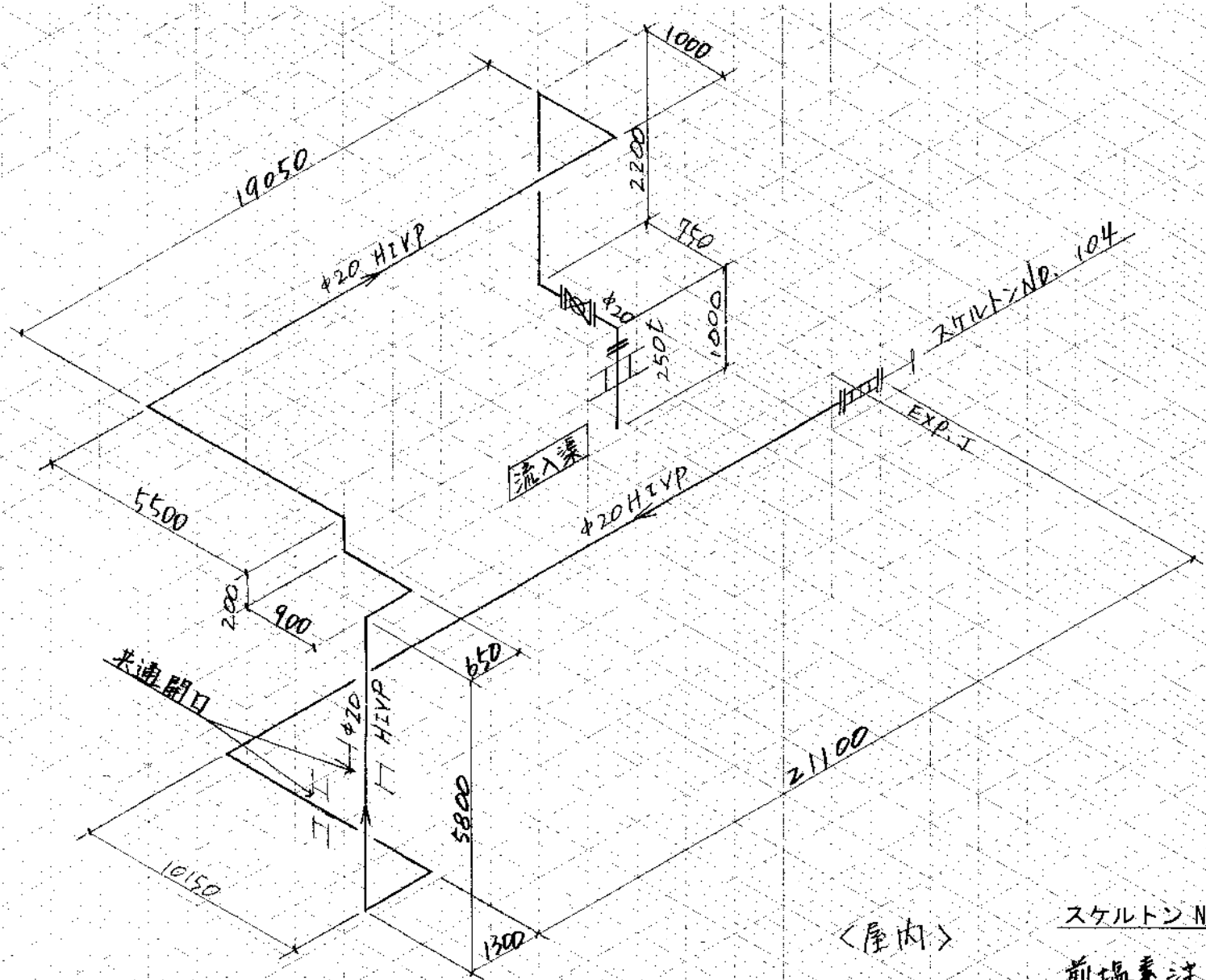
前塙素注入管



スケルトン No. 104

前場素注入管

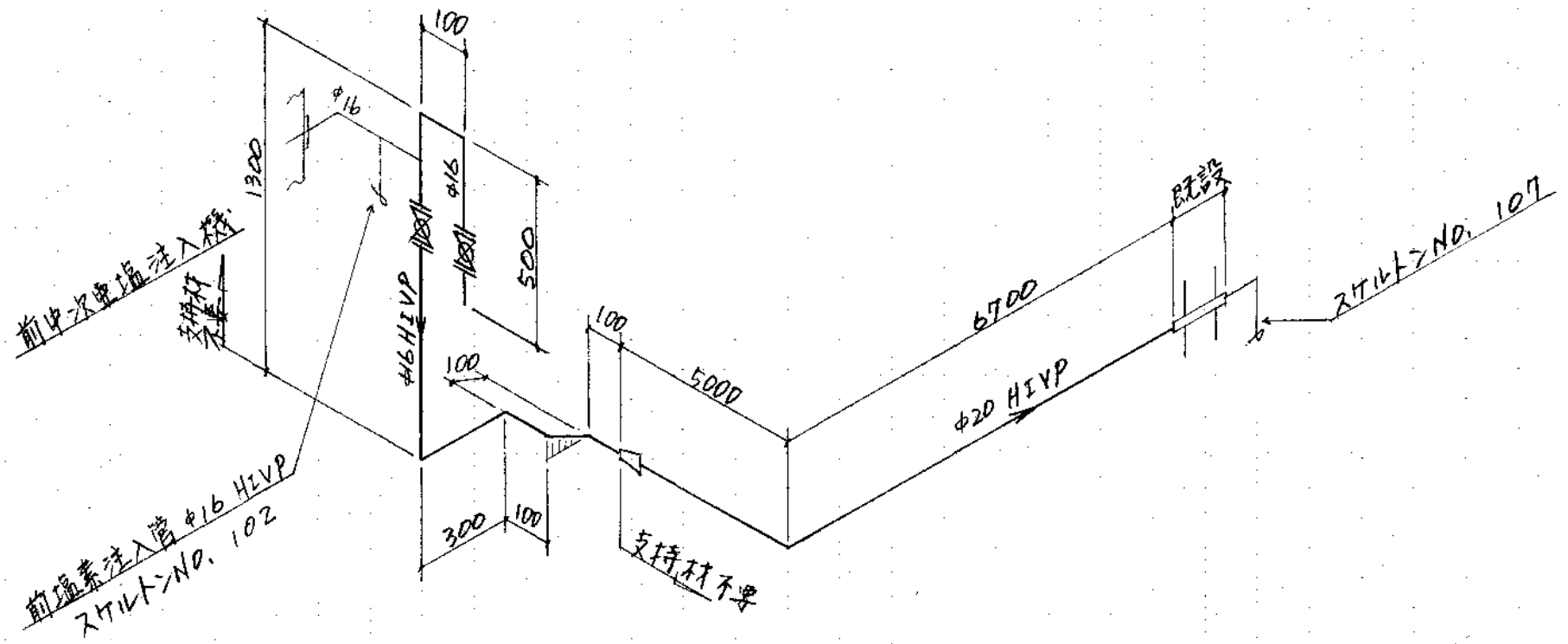
<屋内>



<屋内>

スケルトン No. 105

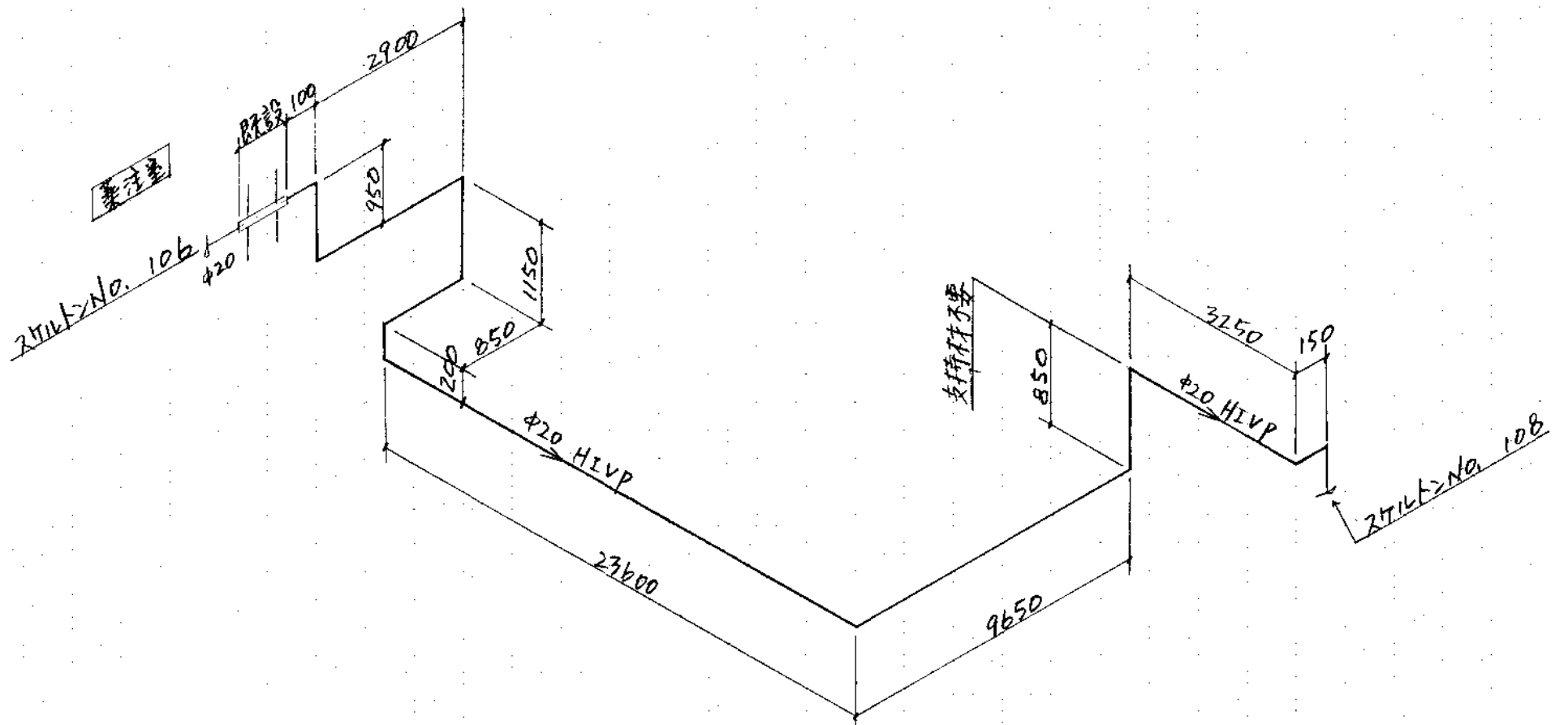
前塩素注入管



<屋内>

スケルトン No. 106

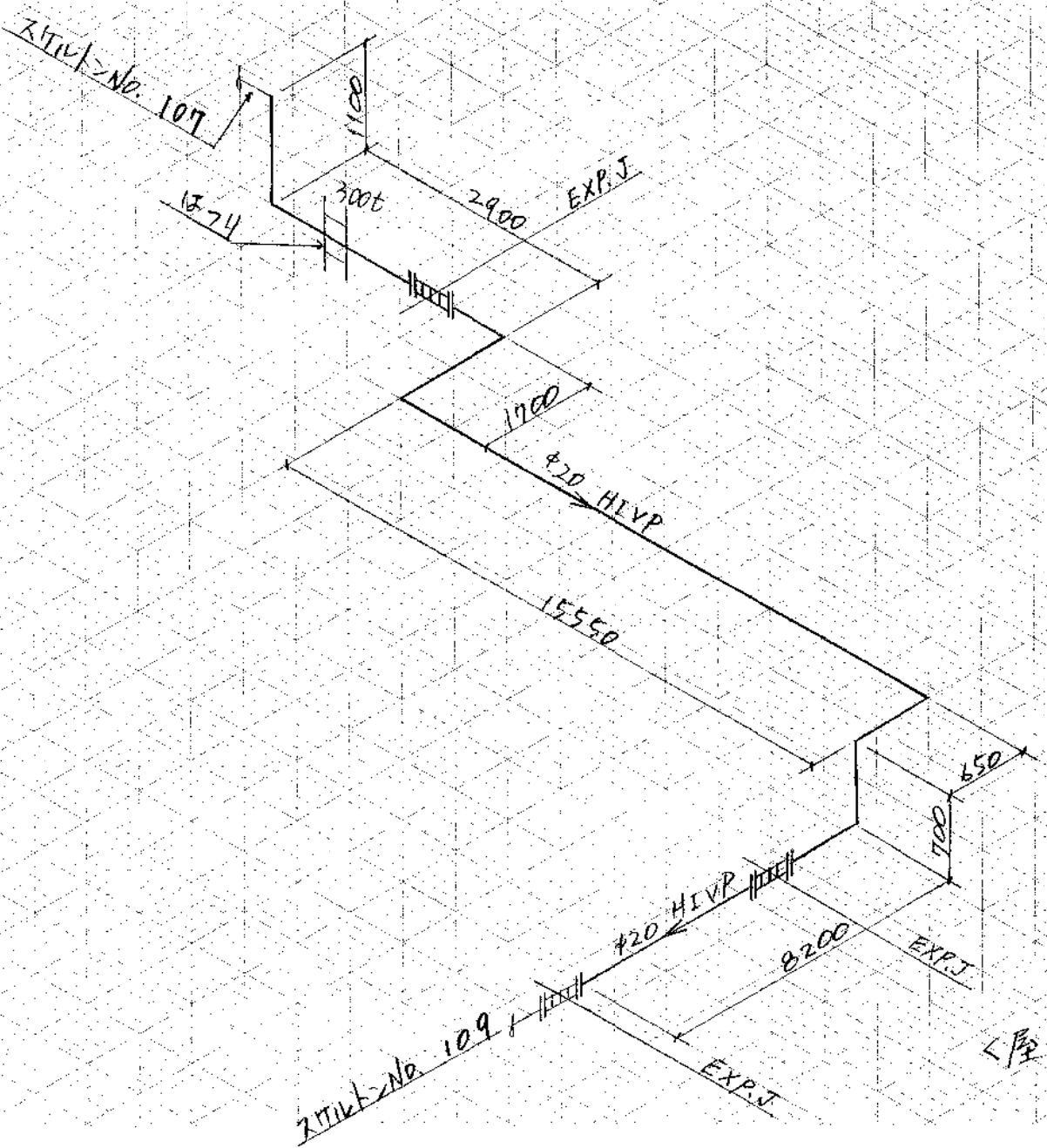
中塩素注入管



<屋内>

スケルトン No. 107

中塩素注入管

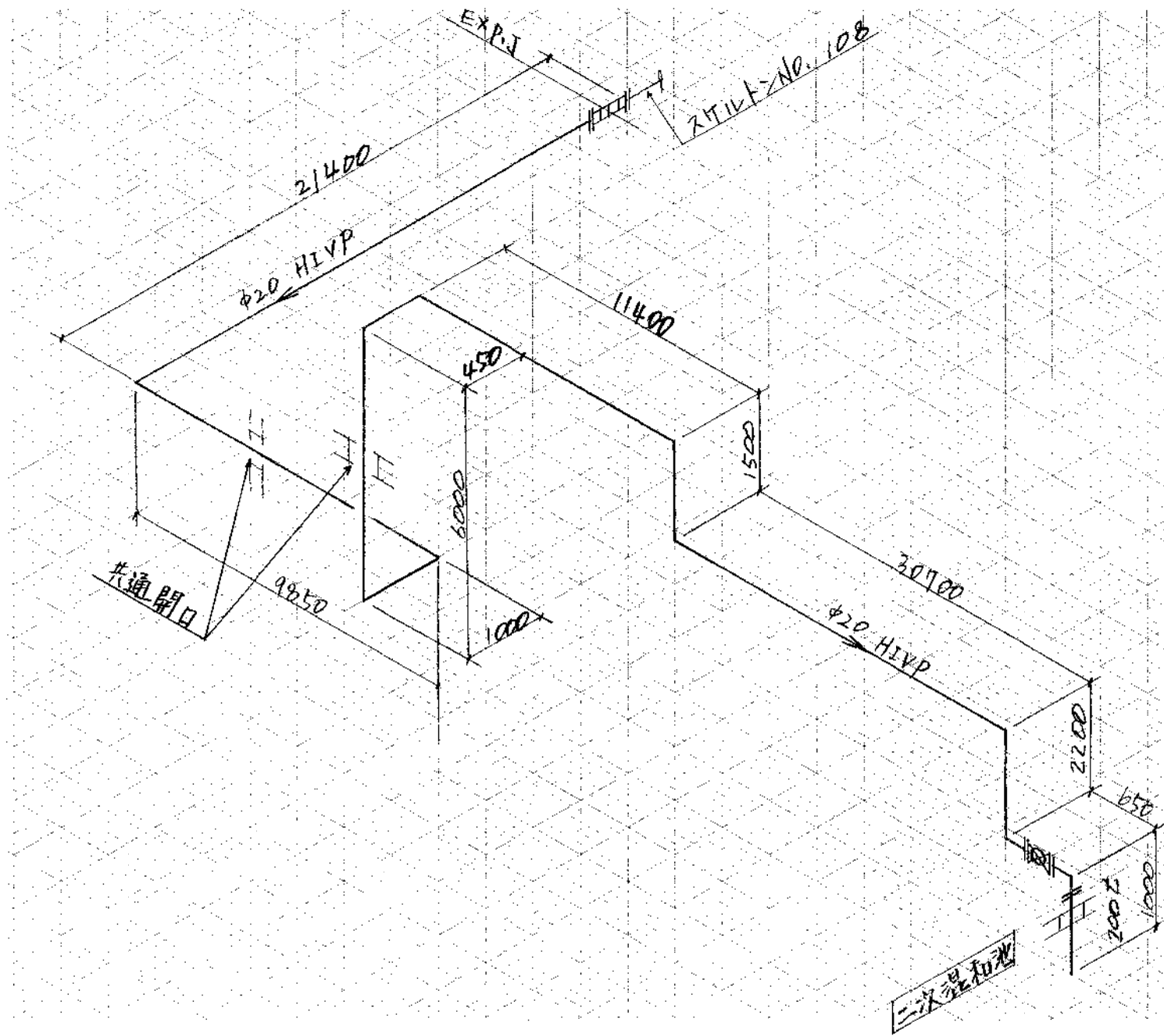


スケルトン No. 109

スケルトン No. 108

<屋内>

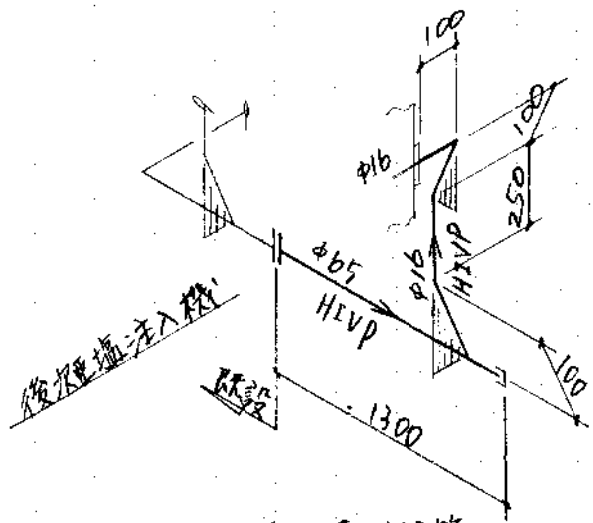
中温素注入管



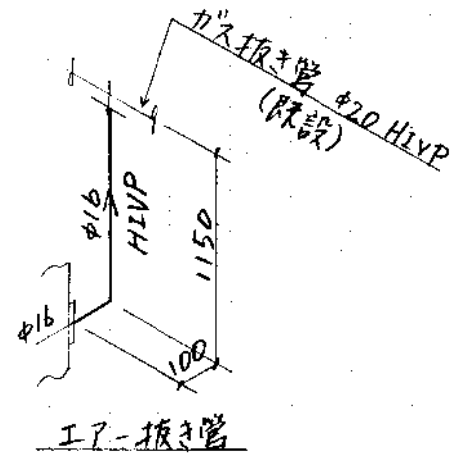
<屋内>

スケルトン No. 109

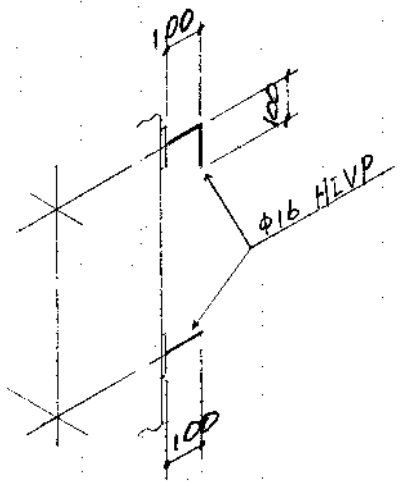
中塩素注入管



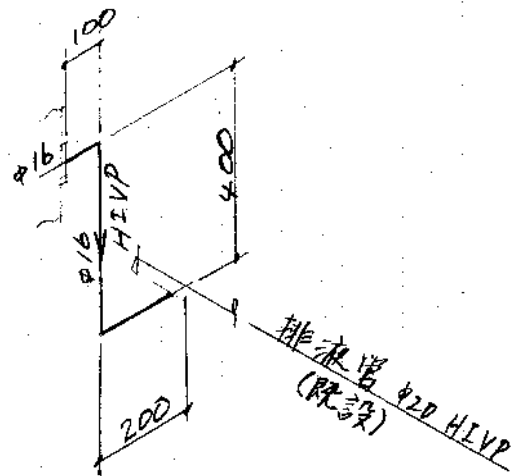
後塩索引振管



ガス抜き管 φ20 HLVP (既設)
I7-振子管



サンプリング管

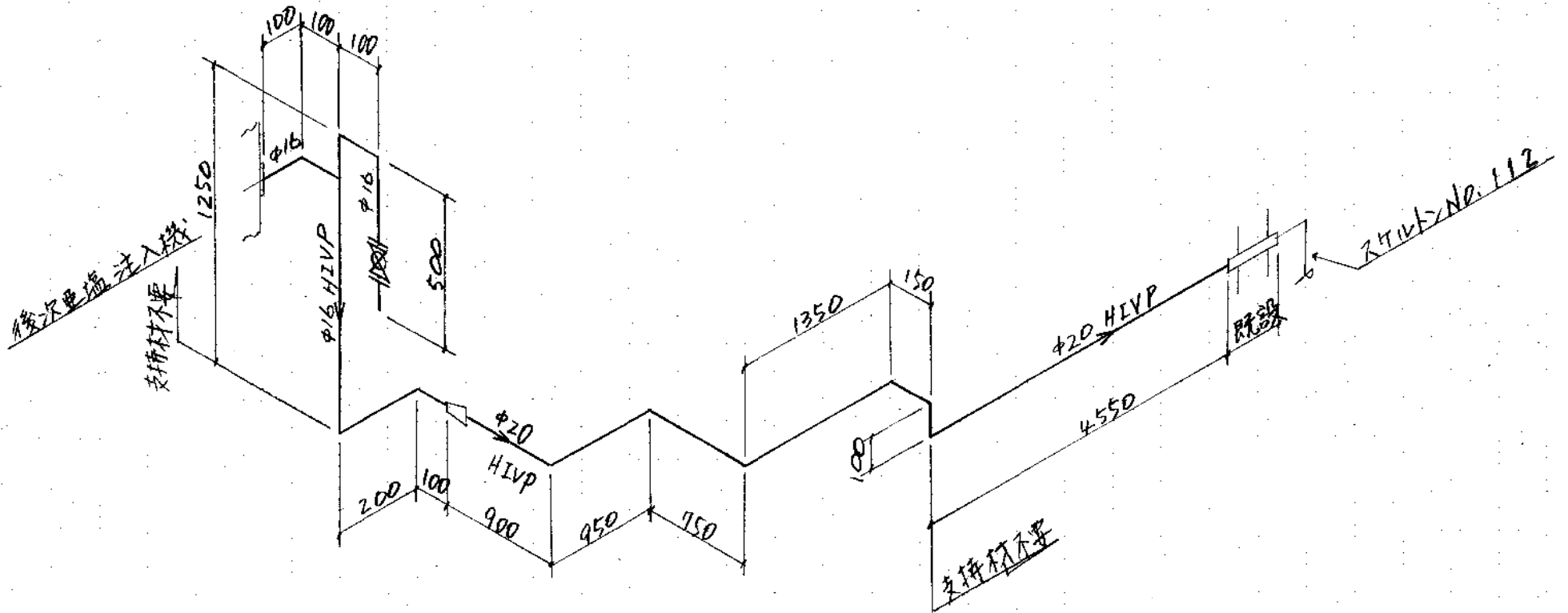


排水管 φ20 HLVP (既設)
ドレン管

<屋内>
<支持材不要>

スケルトン No. 110

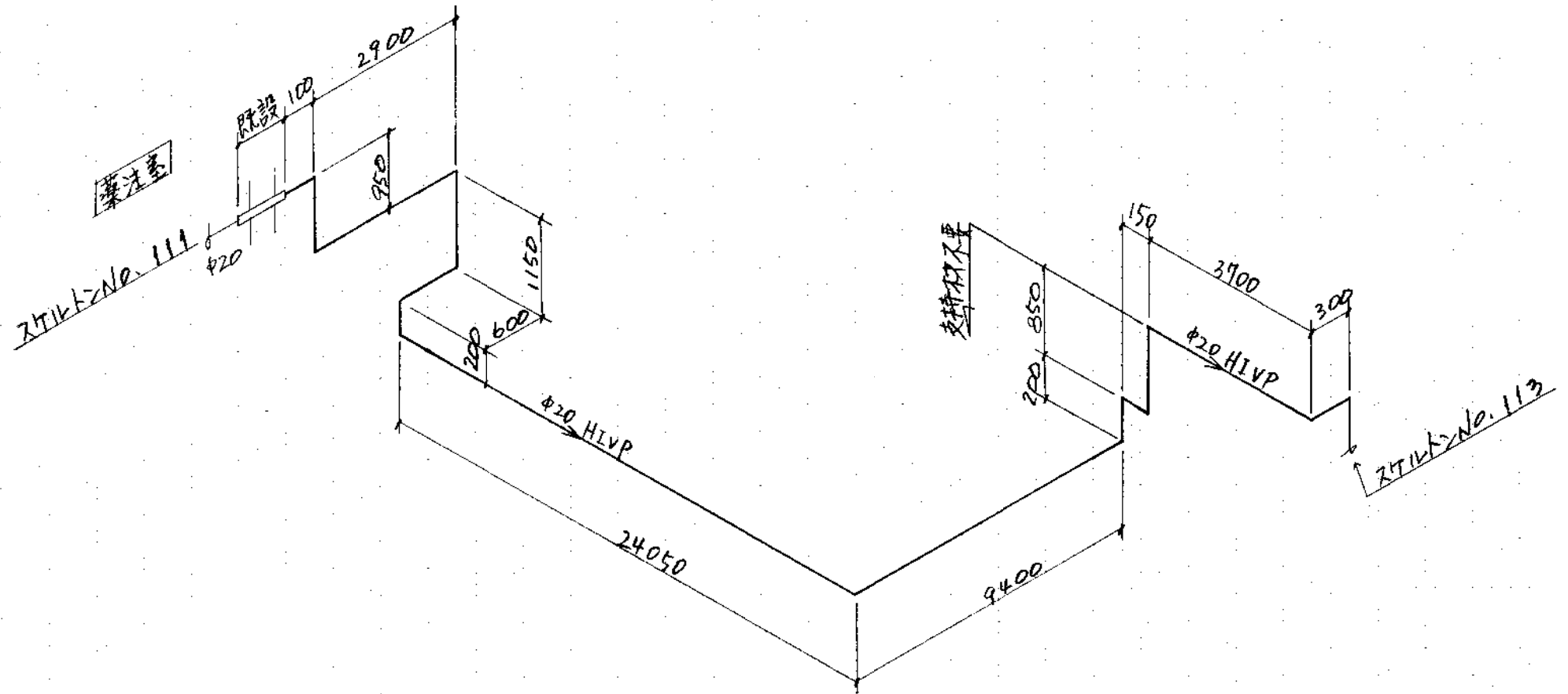
後塩索引振管



<屋内>

スケルトン No. 111

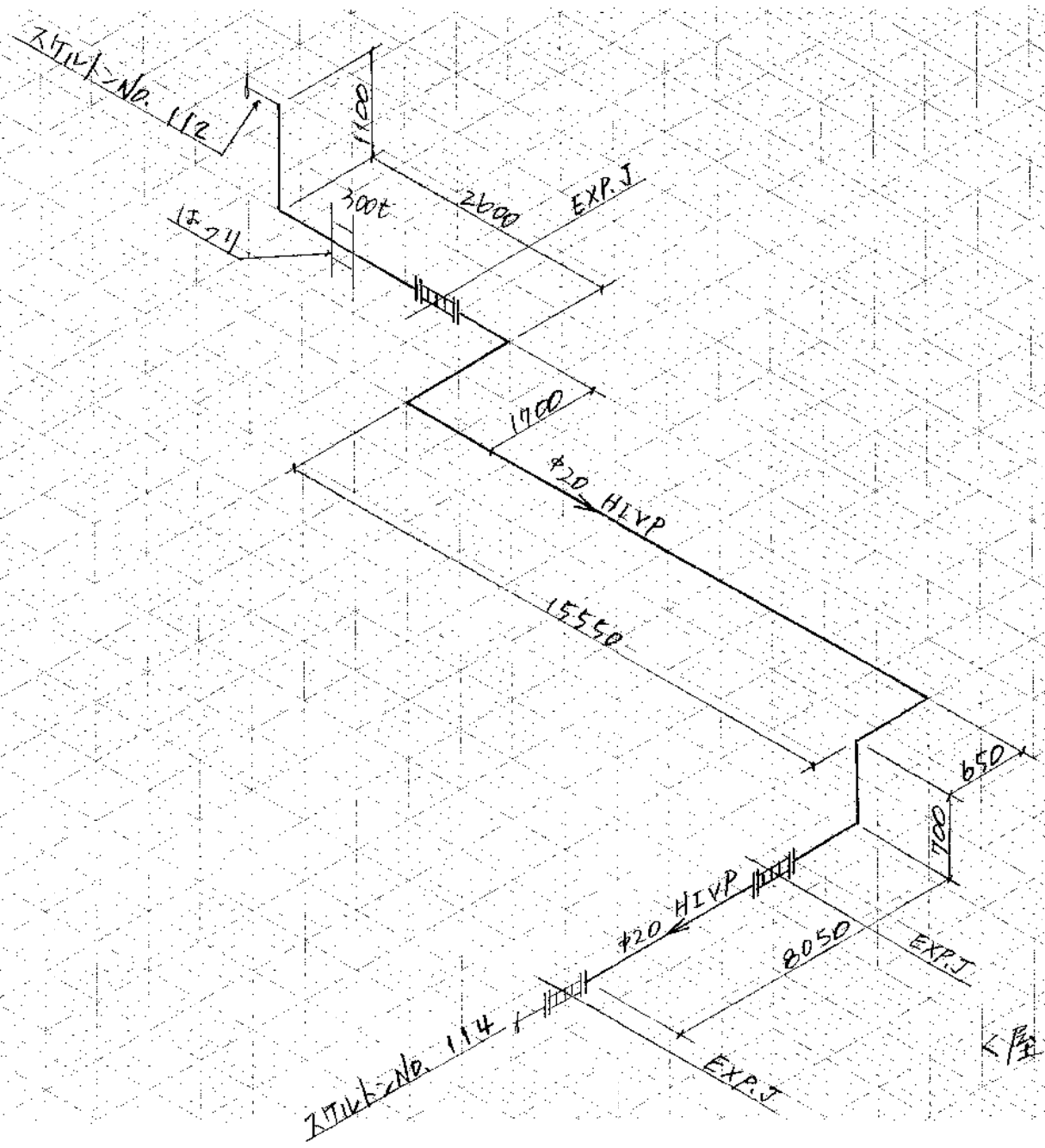
後塩素注入管



<屋内>

スケルトン No. 112

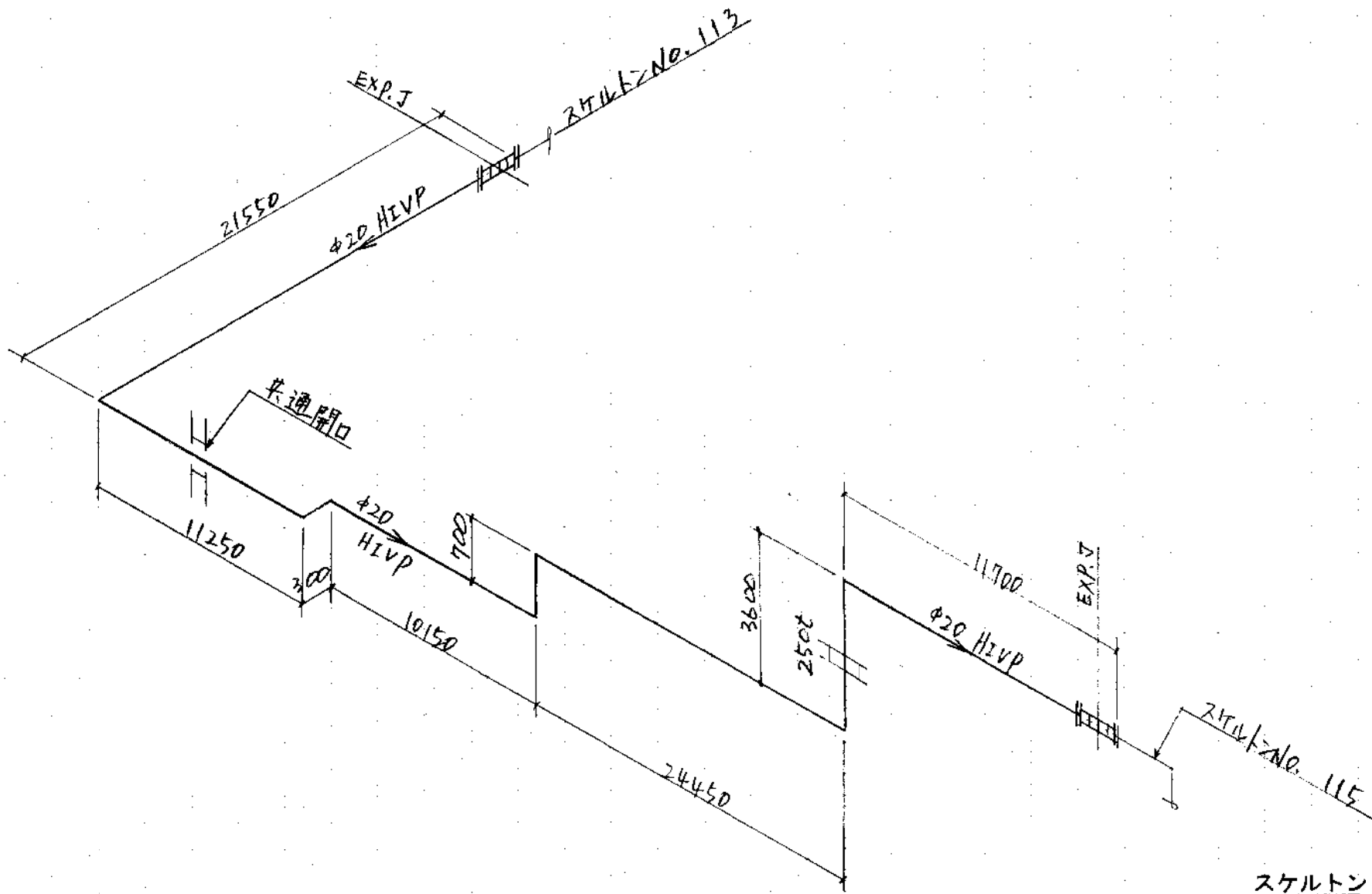
後塩素注入管



スケルトン No. 113

後温系注入管

<屋内>

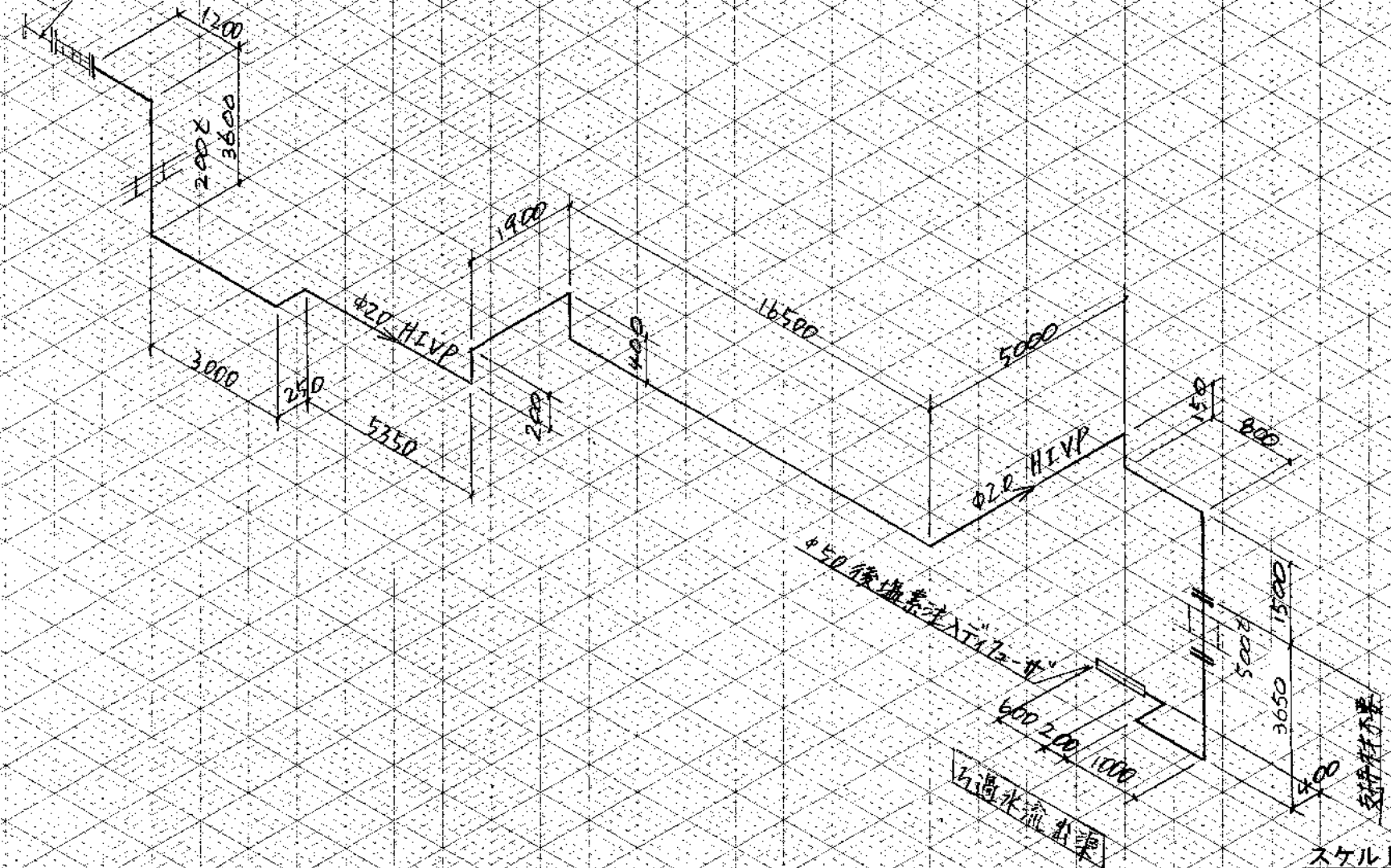


<屋内>

スケルトン No. 114

後填素注入管

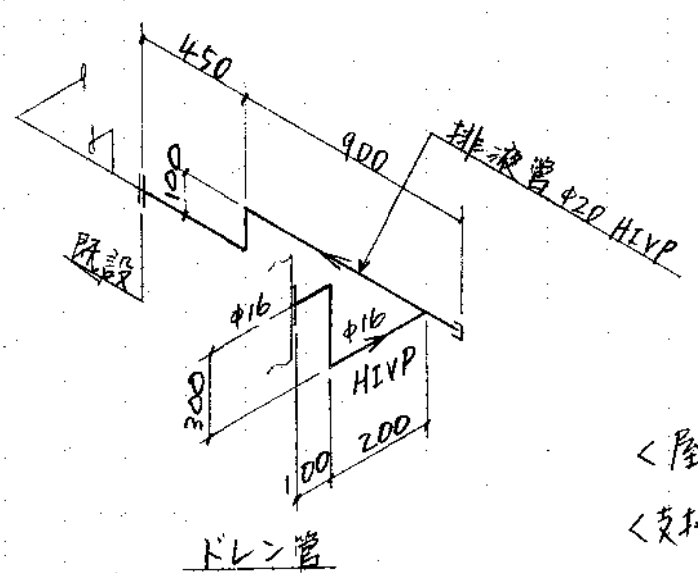
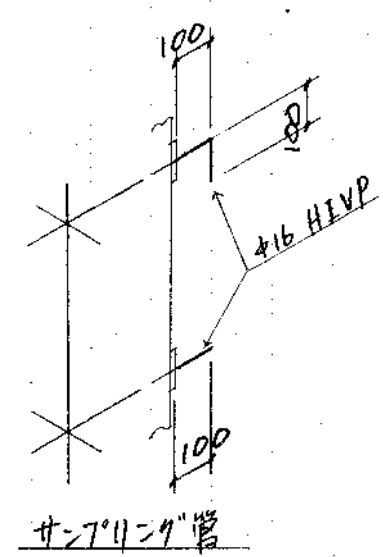
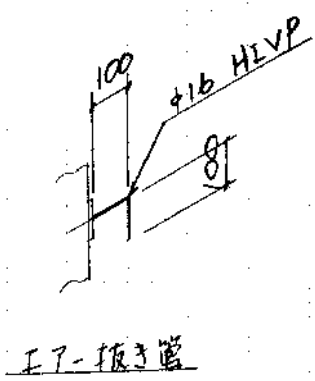
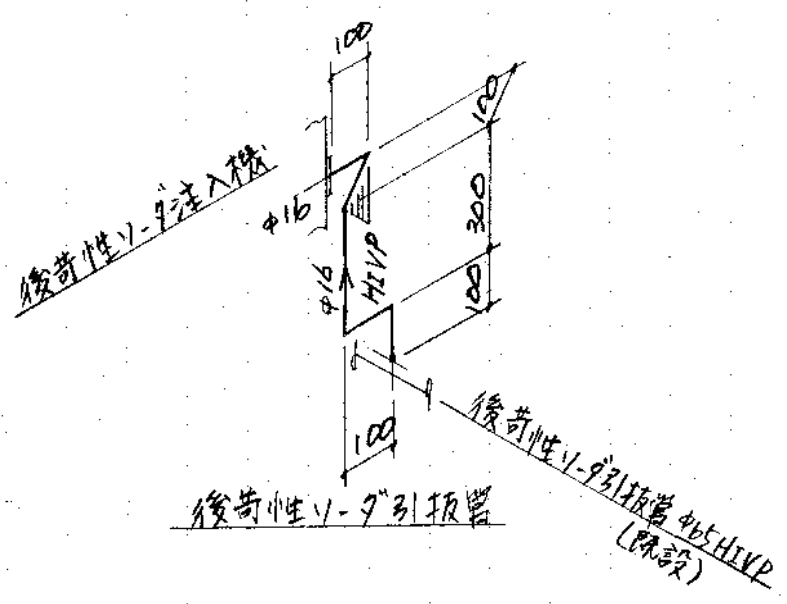
スケルトン No. 114



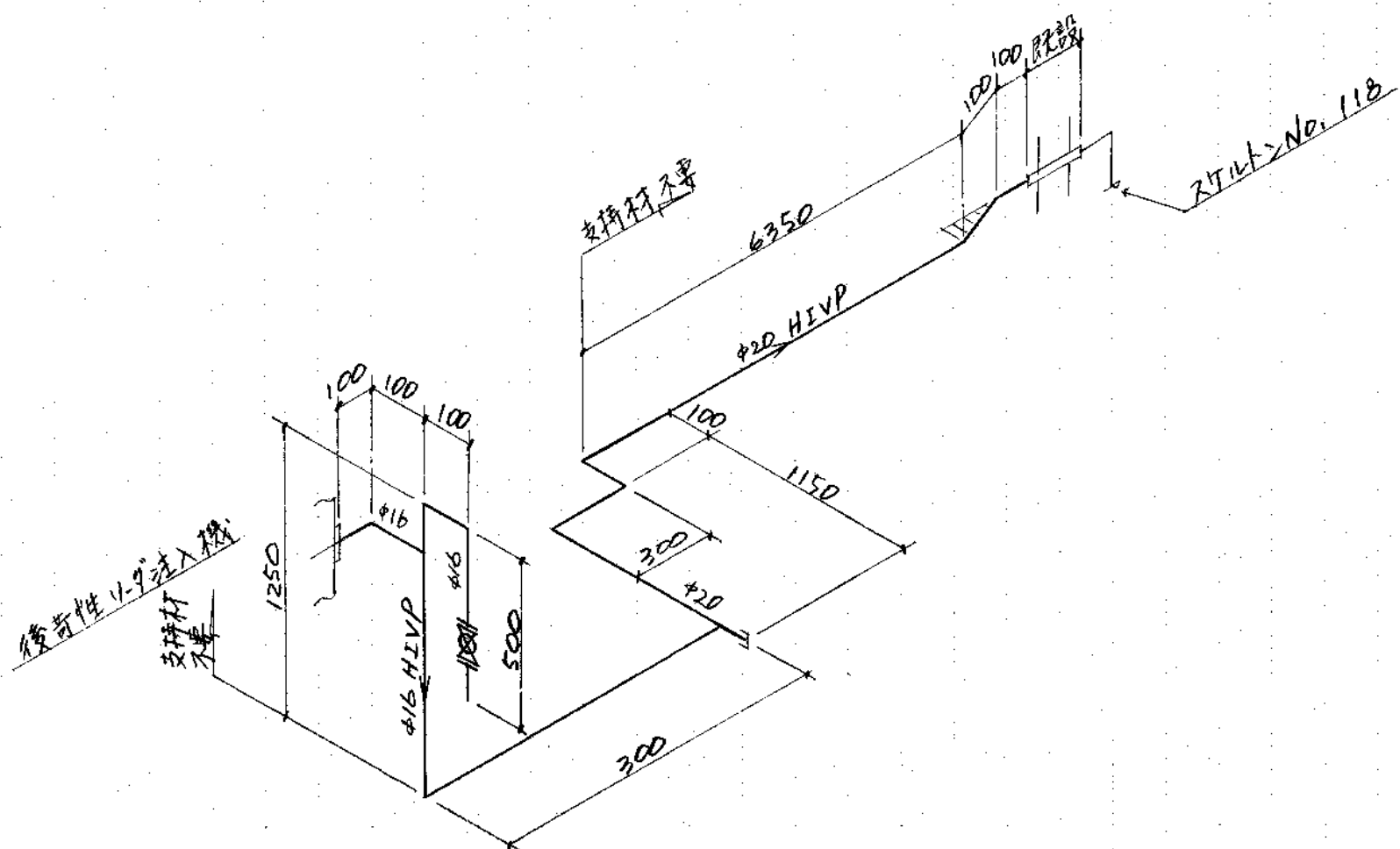
スケルトン No. 115

後塩素注入管

〈屋内〉



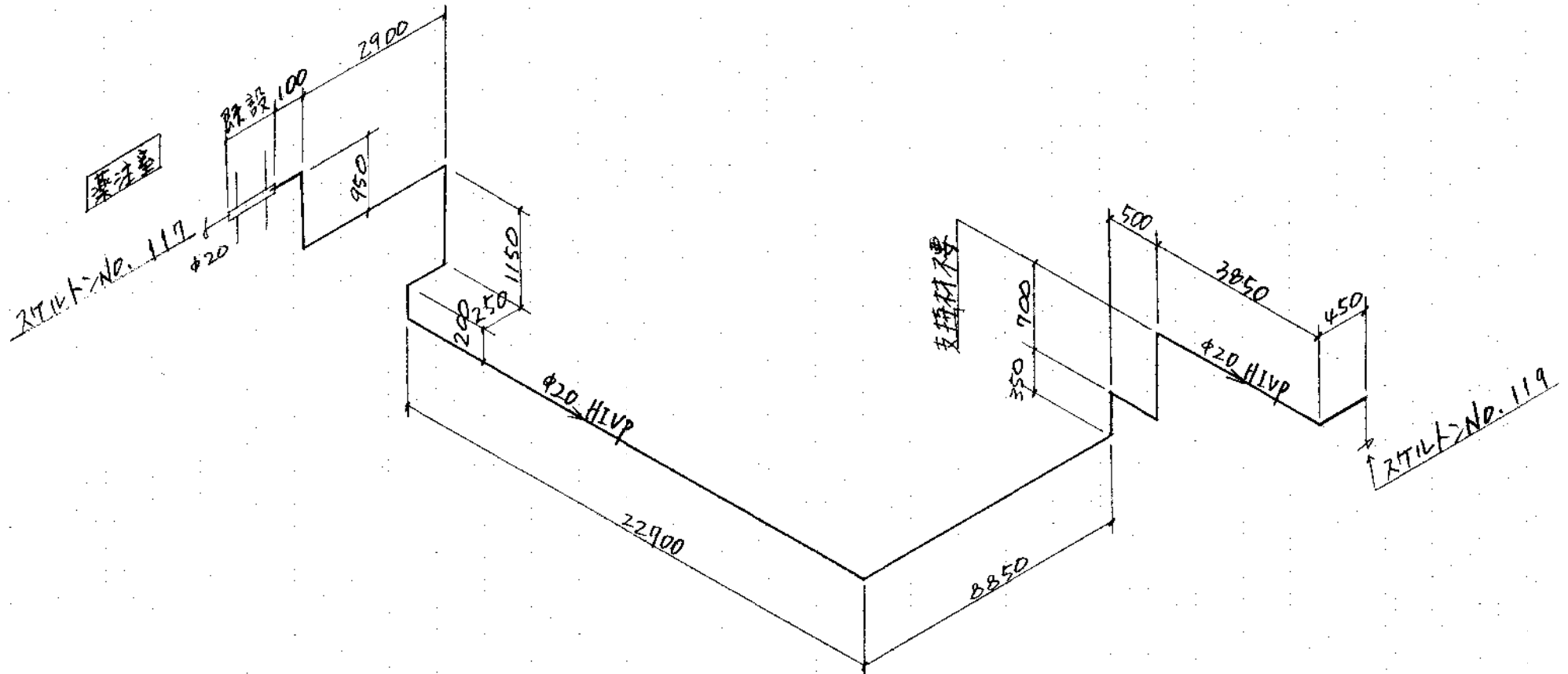
<屋内> スケルトン No. 116
 <支持材不要> 後奇性V-ダクト管



<屋内>

スケルトン No. 117

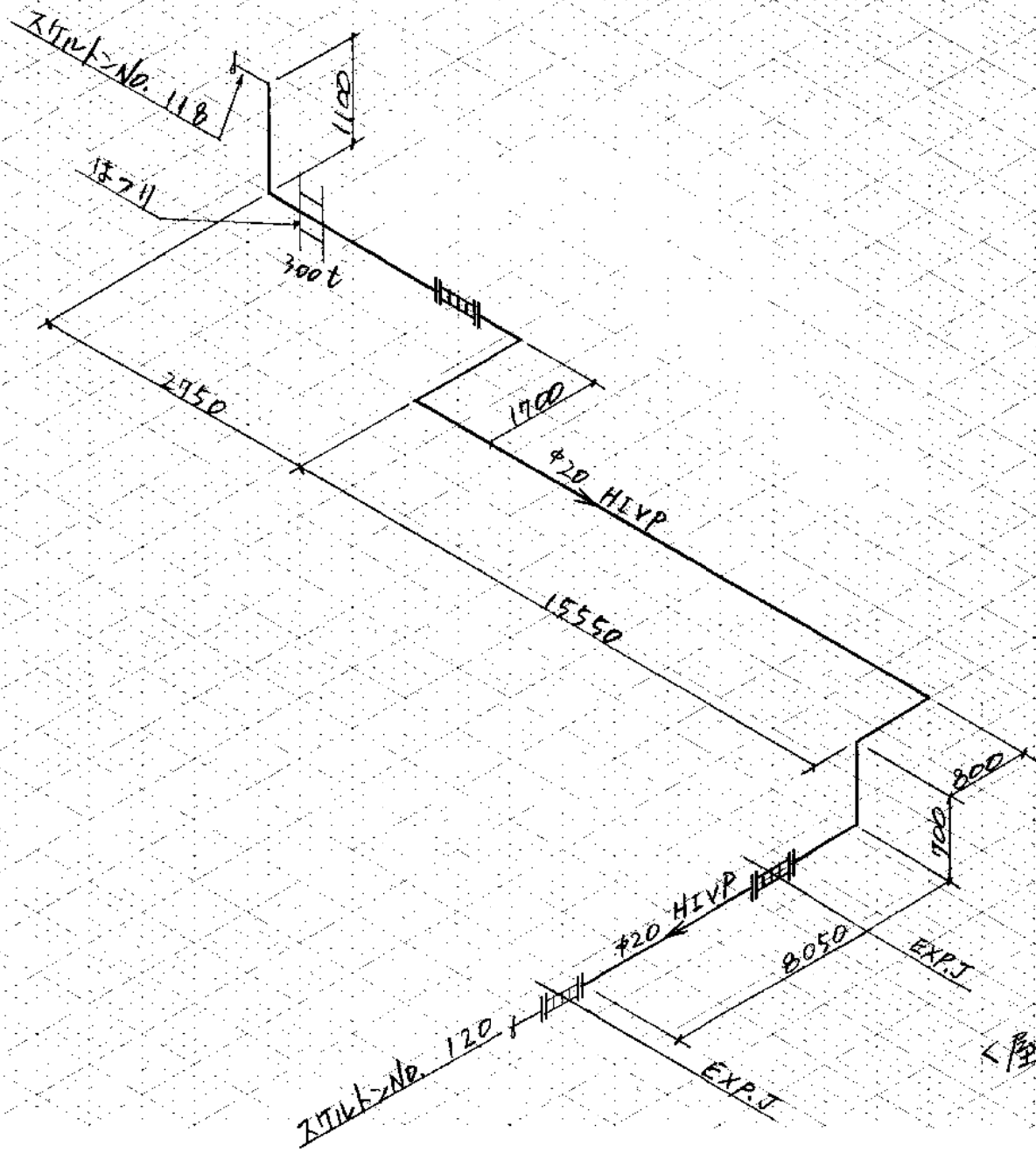
後苛性V-9注入管



<屋内>

スケルトン No. 118

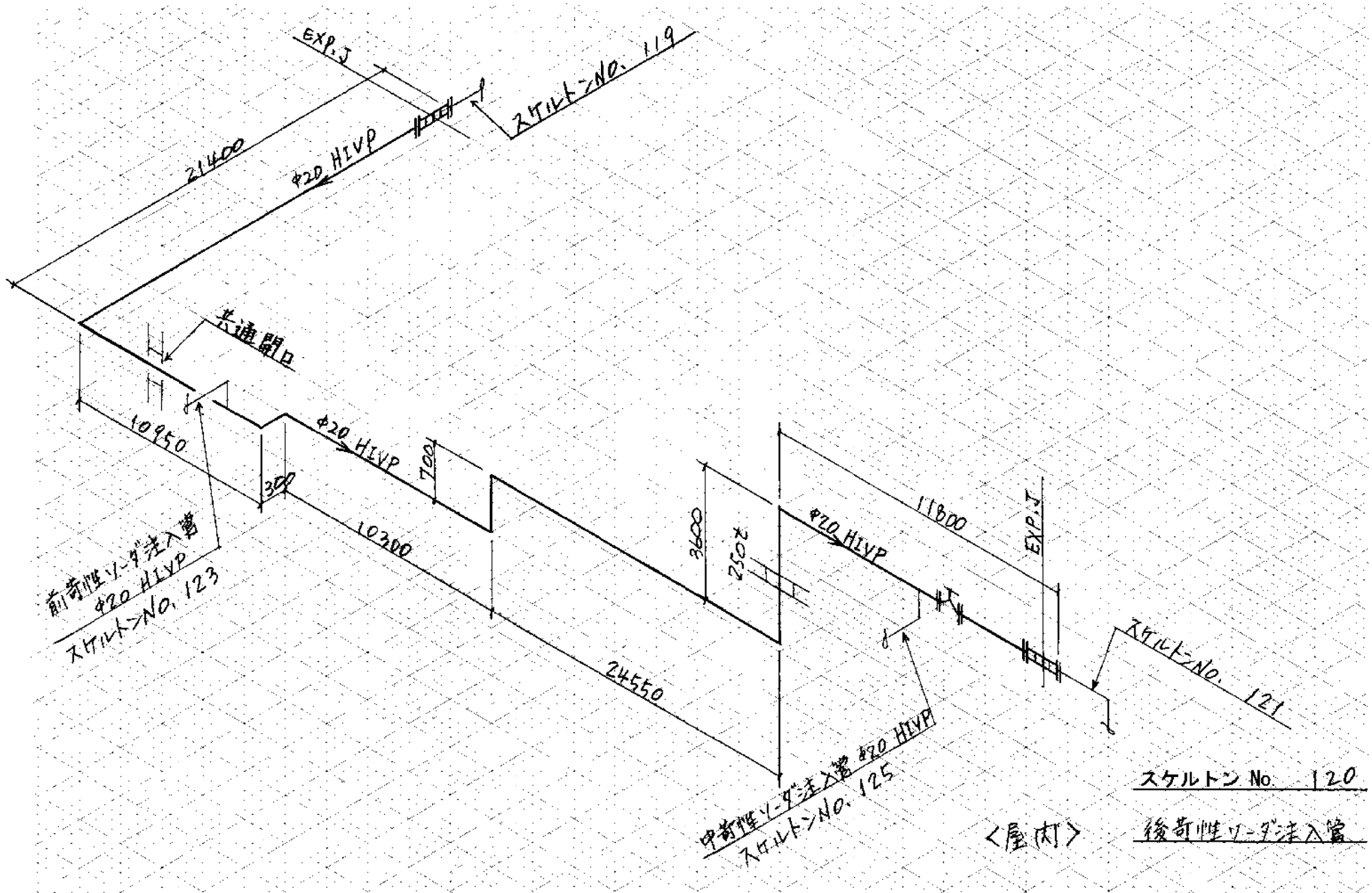
後奇性ロード注入管

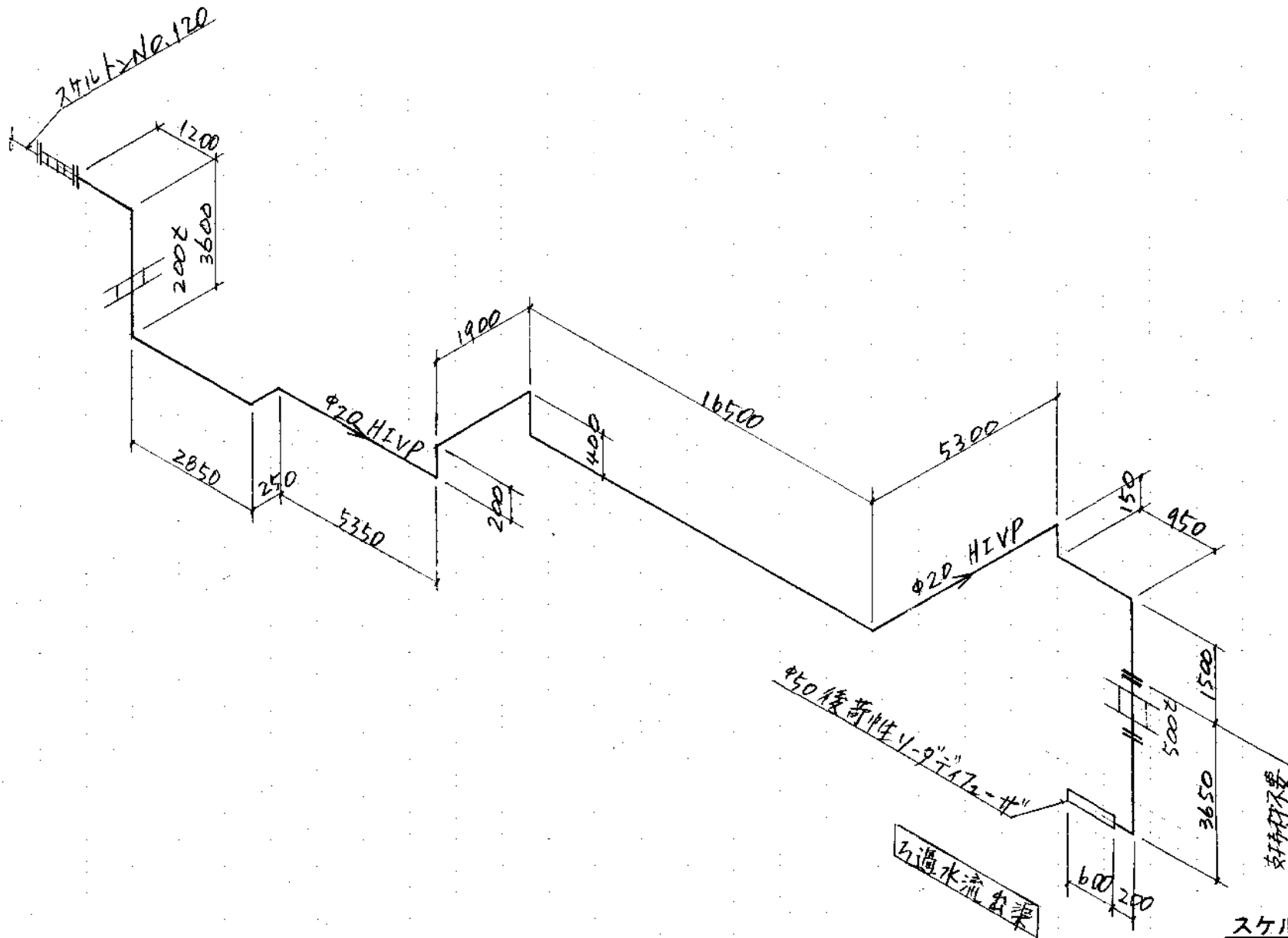


スケルトン No. 119

<屋内>

後奇性V-ダ注入管



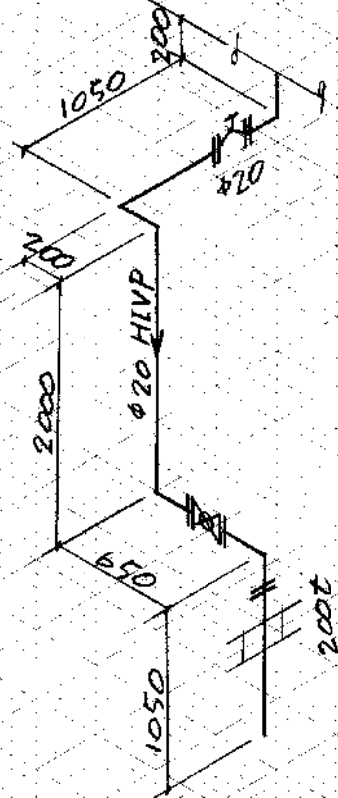


スケルトン No. 121

後苛性ソーダ注入管

<屋内>

中荷性ソーダ注入管φ20 HVP
スケルトン No. 120

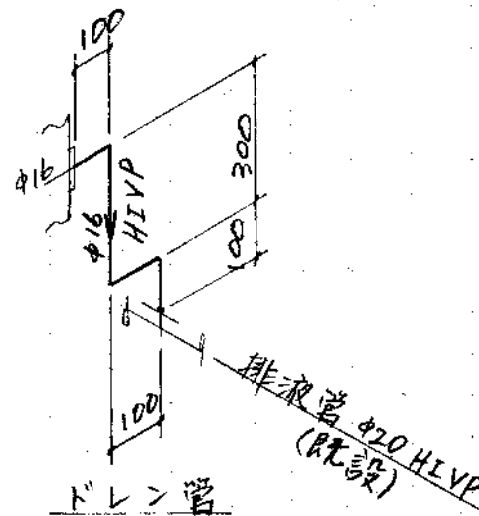
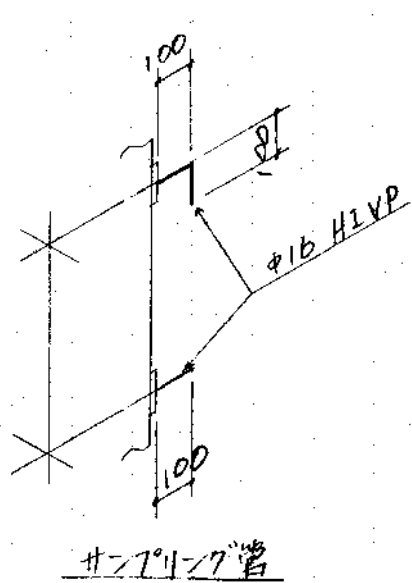
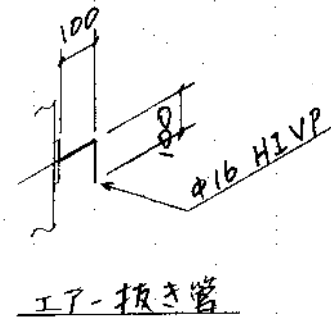
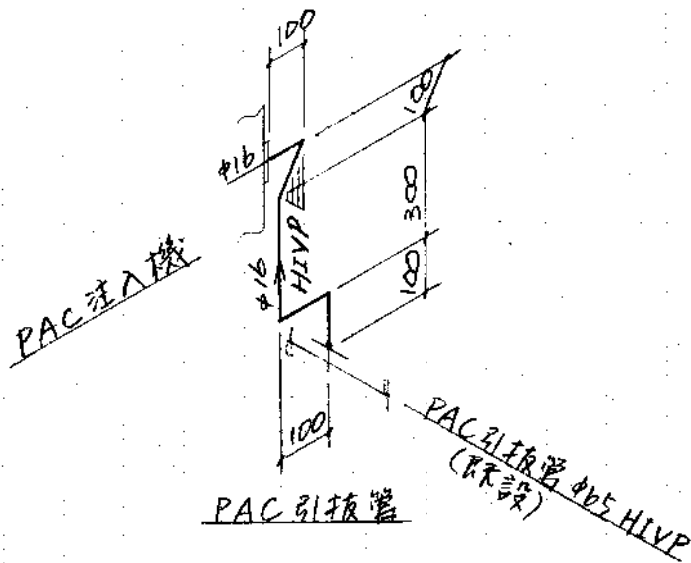


二次混合槽

<屋内>

スケルトン No. 125

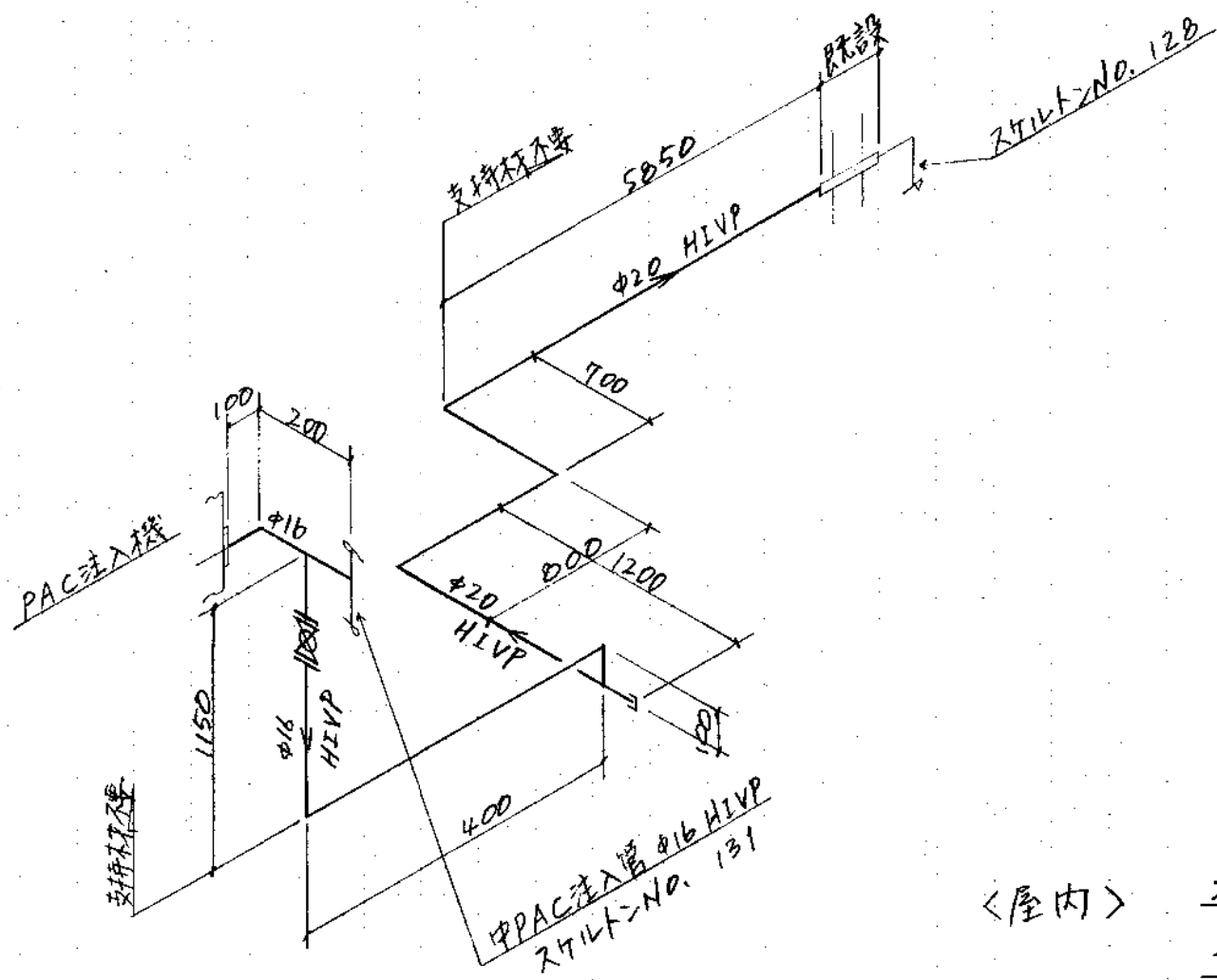
中荷性ソーダ注入管



<屋内>
<支持材不要>

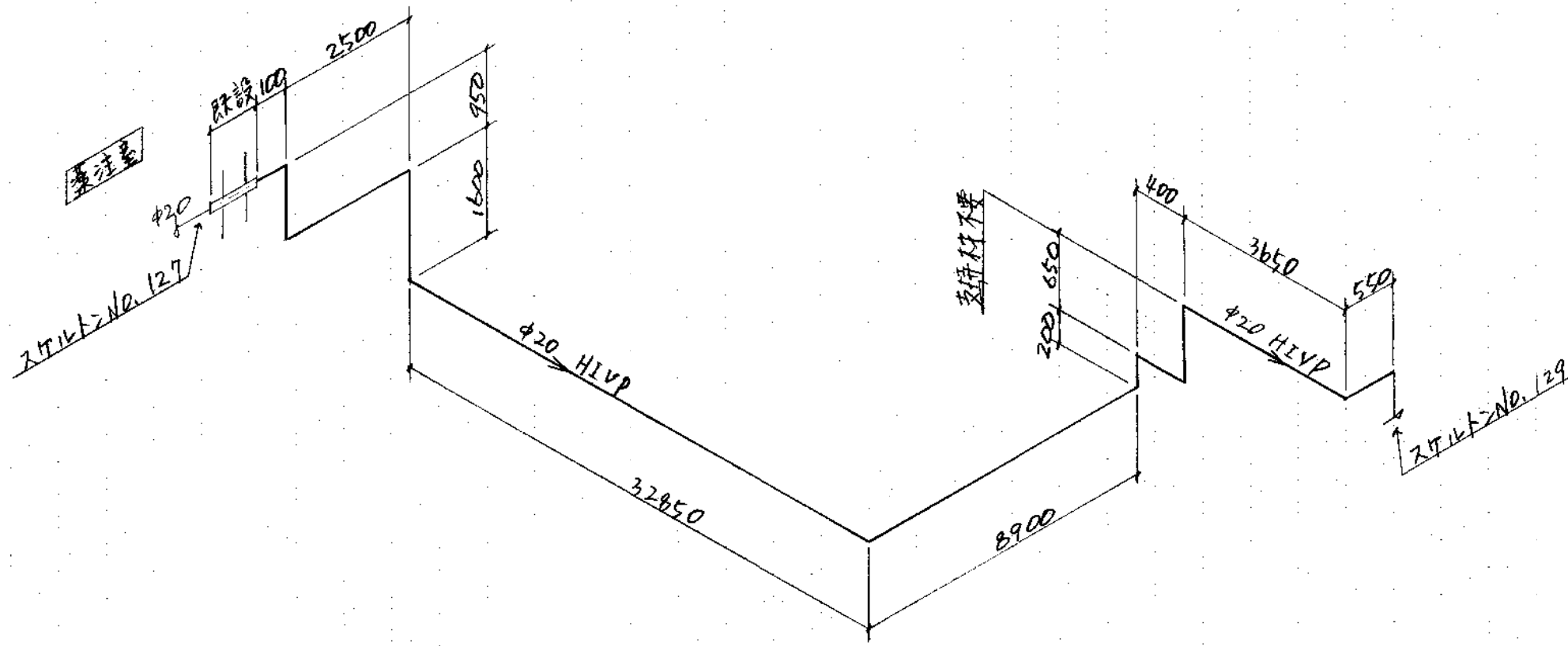
スケルトン No. 126

PAC引抜き管



<屋内>

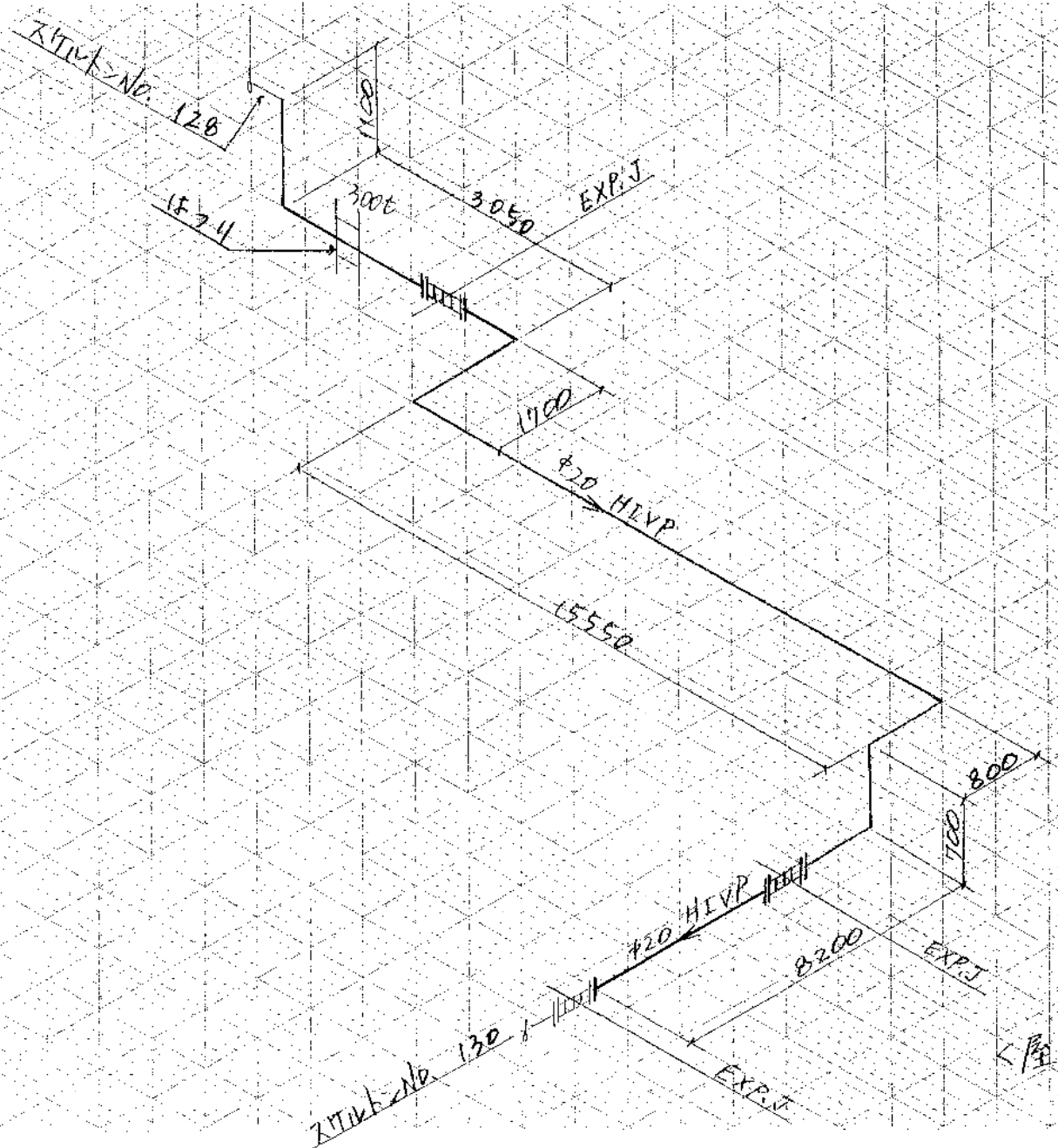
スケルトン No. 127
前PAC注入管



<屋内>

スケルトン No. 128

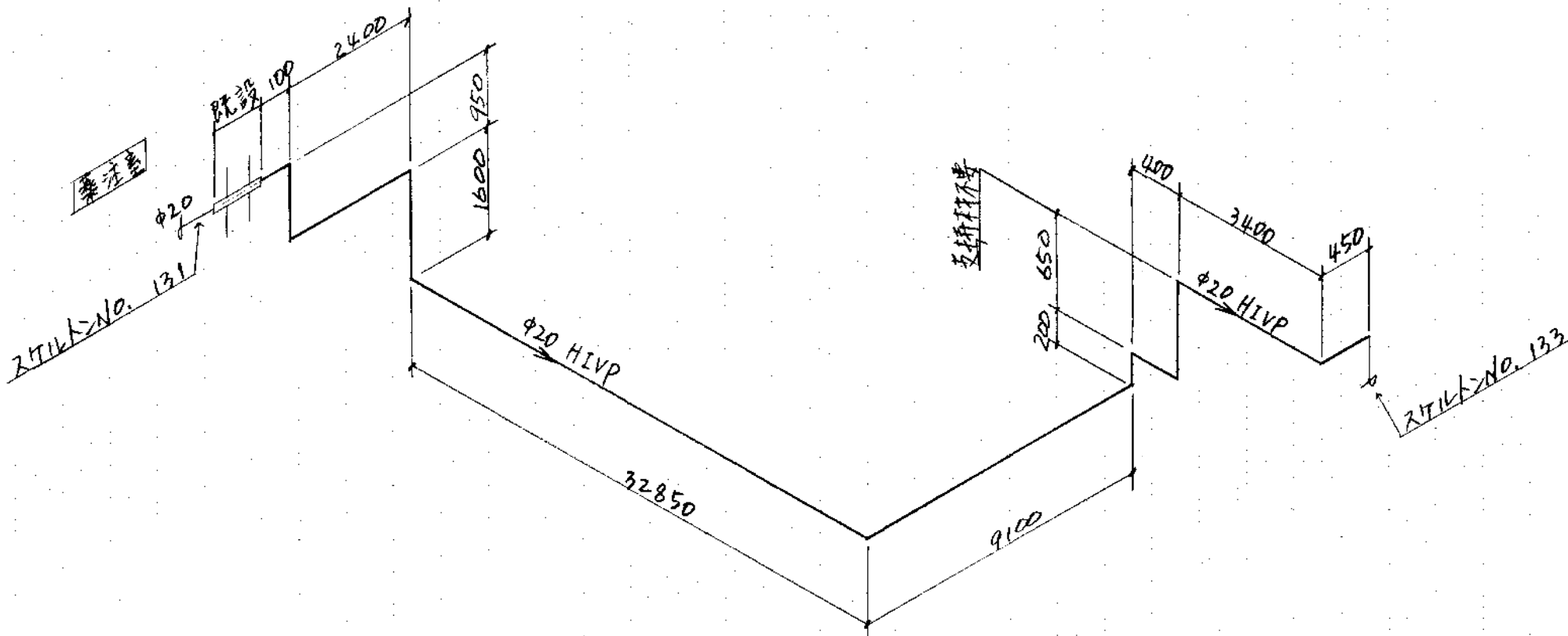
前PAC注入管



スケルトン No. 129

<屋内>

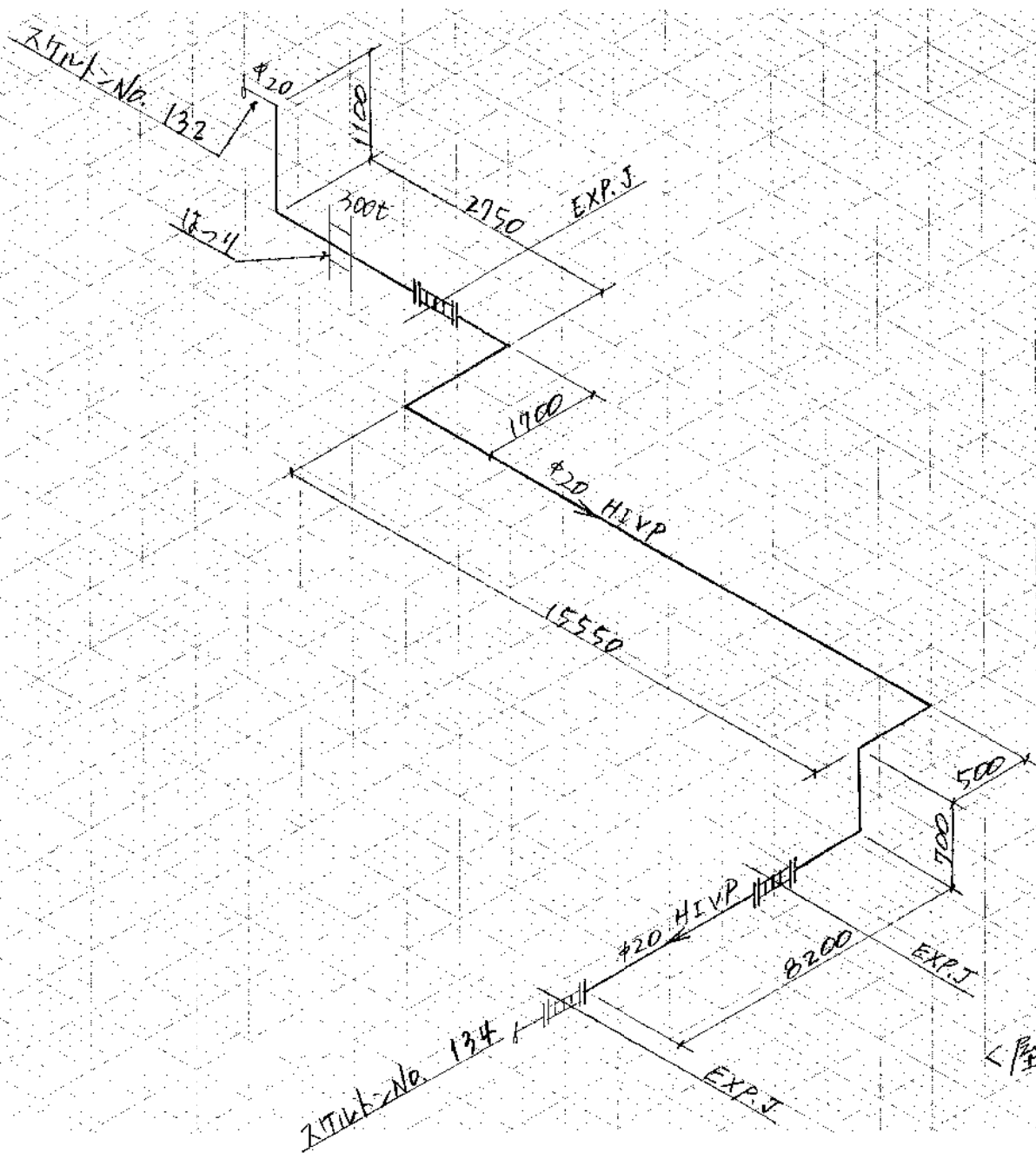
新PAC注入管



<屋内>

スケルトン No. 132

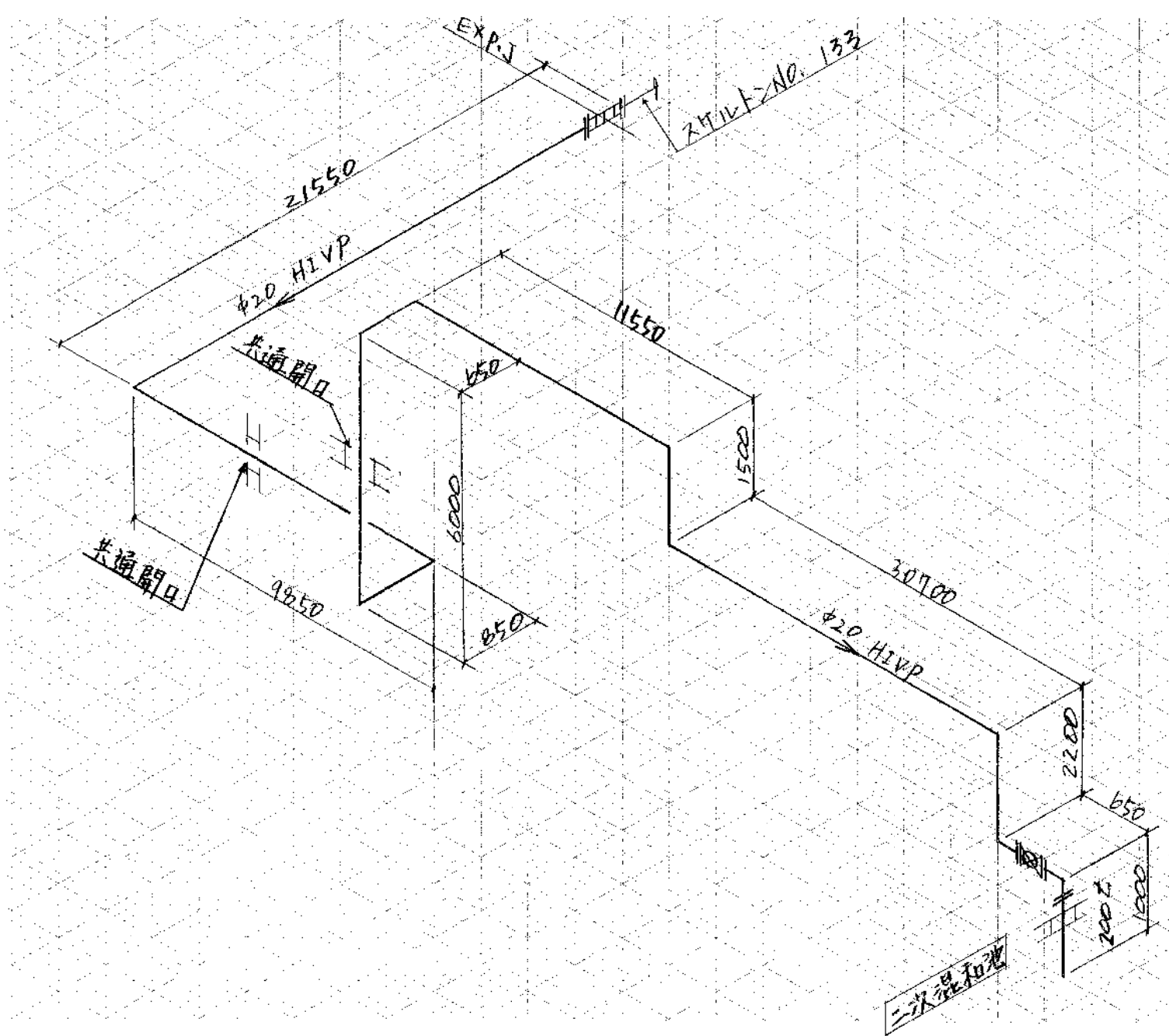
中PAC注入管



スケルトン No. 133

中PAC注入管

<屋内>



<屋内>

スケルトン No. 134

中PAC注入管